

ООО «АЛТАЙГИПРОЗЕМ»

ГЕНЕРАЛЬНЫЙ ПЛАН
МУНИЦИПАЛЬНОГО ОБРАЗОВАНИЯ
КИРОВСКИЙ СЕЛЬСОВЕТ
ЛОКТЕВСКОГО РАЙОНА АЛТАЙСКОГО КРАЯ

ПОЯСНИТЕЛЬНАЯ ЗАПИСКА

ТОМ I

(материалы по обоснованию проектных решений)

Заказчик: Администрация МО Кировский сельсовет

Директор _____ В.И. Ключников

Главный архитектор _____ Г.Н.Бахуров

Начальник производственного отдела _____ Г.Я. Сизова

Барнаул 2014

АВТОРСКИЙ КОЛЛЕКТИВ:

Руководитель проекта

Г.Н. Бахуров

Начальник производственного отдела

Г.Я. Сизова

Инженер

Е.И. Зотова

Инженер

А.А. Гречишникова

СОСТАВ КАРТОГРАФИЧЕСКИХ МАТЕРИАЛОВ

№ листа	Наименование	Количество листов
1	Схема современного использования и комплексной оценки территории МО в границах Кировского сельсовета М 1: 25 000.	1
2	Схема современного использования и комплексной оценки территории п. Кировский М 1: 5 000.	1
3	Схема современного использования и комплексной оценки территории п. Мирный М 1: 5 000.	1
4	Схема генерального плана МО в границах Кировского сельсовета М 1: 25 000.	1
5	Схема генерального плана п. Кировский (основной чертёж) М 1: 5 000.	1
6	Схема развития инженерной инфраструктуры п. Кировский (электроснабжение, водоснабжение, теплоснабжение) М 1: 5 000.	1
7	Схема развития инженерной инфраструктуры п. Кировский (связь) М 1: 5 000.	1
8	Схема развития транспортной инфраструктуры п. Кировский М 1: 5 000.	1
9	Схема ГО и ЧС п. Кировский М 1: 5 000	1

СОДЕРЖАНИЕ

1. ЦЕЛИ И ЗАДАЧИ ПРОЕКТА.....	6
2. КОМПЛЕКСНАЯ ОЦЕНКА СОВРЕМЕННОЙ ГРАДОСТРОИТЕЛЬНОЙ СИТУАЦИИ. ОСНОВНЫЕ ПРОБЛЕМЫ РАЗВИТИЯ ТЕРРИТОРИИ.....	7
2.1 ГЕОГРАФИЧЕСКОЕ ПОЛОЖЕНИЕ.....	8
2.2 ПРИРОДНЫЕ УСЛОВИЯ.....	9
2.2.1 Климат.....	9
2.2.2 Рельеф.....	9
2.2.3 Инженерно-геологическая характеристика.....	9
2.2.4 Гидрография.....	10
2.2.5 Полезные ископаемые.....	10
2.2.6 Растительный и почвенный покров.....	10
2.2.7 Животный мир.....	10
2.3 РАЗВИТИЕ ОСНОВНЫХ ОТРАСЛЕЙ ХОЗЯЙСТВА.....	11
2.4 ТРУДОВЫЕ РЕСУРСЫ. ПРОГНОЗИРОВАНИЕ ЧИСЛЕННОСТИ НАСЕЛЕНИЯ.....	13
2.5 СОВРЕМЕННАЯ ПЛАНИРОВОЧНАЯ ОРГАНИЗАЦИЯ ТЕРРИТОРИИ МО КИРОВСКИЙ СЕЛЬСОВЕТ ...	19
2.5.1 Земельные ресурсы.....	19
2.5.2 Планировочная организация.....	20
2.5.3 Жилищная сфера и жилой фонд.....	20
2.5.4 Социальная и культурно-бытовая сфера.....	23
2.5.5 Производственная сфера.....	27
2.5.6 Рекреационные ресурсы и озеленение территории.....	28
2.6 ТРАНСПОРТНАЯ ИНФРАСТРУКТУРА.....	28
2.6.1 Внешний транспорт.....	28
2.6.2 Улично-дорожная сеть.....	28
2.7 ИНЖЕНЕРНАЯ ИНФРАСТРУКТУРА.....	29
2.7.1 Водоснабжение.....	29
2.7.2 Водоотведение (канализация).....	30
2.7.3 Теплоснабжение.....	30
2.7.4 Газоснабжение.....	30
2.7.5 Электроснабжение.....	31
2.7.6 Связь и информация.....	31
2.8 ЭКОЛОГИЧЕСКОЕ СОСТОЯНИЕ ТЕРРИТОРИИ.....	32
2.9 БАЛАНС ТЕРРИТОРИИ.....	34
3. МЕРОПРИЯТИЯ ПО ТЕРРИТОРИАЛЬНОМУ ПЛАНИРОВАНИЮ МО КИРОВСКИЙ СЕЛЬСОВЕТ.....	35
3.1. МЕРОПРИЯТИЯ ПО СОЦИАЛЬНО-ЭКОНОМИЧЕСКОМУ РАЗВИТИЮ.....	35
3.2 МЕРОПРИЯТИЯ ПО РАЗВИТИЮ ФУНКЦИОНАЛЬНО-ПЛАНИРОВОЧНОЙ СТРУКТУРЫ.....	36
3.2.1 Архитектурно-планировочные решения.....	36
3.2.2 Функциональное зонирование.....	37
3.3 МЕРОПРИЯТИЯ ПО РАЗВИТИЮ И РАЗМЕЩЕНИЮ ОБЪЕКТОВ КАПИТАЛЬНОГО СТРОИТЕЛЬСТВА..	38
3.3.1 Мероприятия по развитию и размещению объектов жилой зоны.....	38
3.3.2 Мероприятия по развитию объектов общественно-деловой зоны.....	38
3.3.3 Мероприятия по развитию и размещению объектов производственной зоны.....	39
3.4 РАЗВИТИЕ И РАЗМЕЩЕНИЕ ОБЪЕКТОВ ТРАНСПОРТНОЙ ИНФРАСТРУКТУРЫ	39
3.5 МЕРОПРИЯТИЯ ПО ИНЖЕНЕРНО-ТЕХНИЧЕСКОЙ ПОДГОТОВКЕ ТЕРРИТОРИИ	40
3.6 МЕРОПРИЯТИЯ ПО РАЗВИТИЮ И РАЗМЕЩЕНИЮ ОБЪЕКТОВ ИНЖЕНЕРНОЙ ИНФРАСТРУКТУРЫ	40
3.6.1 Водоснабжение.....	40
3.6.2 Водоотведение (канализация).....	42
3.6.3 Теплоснабжение.....	42
3.6.4 Газоснабжение.....	42
3.6.5 Электроснабжение.....	42

3.6.6 Связь и информатизация.	43
3.7 МЕРОПРИЯТИЯ ПО ИЗМЕНЕНИЮ ГРАНИЦ НАСЕЛЕННЫХ ПУНКТОВ И ЦЕЛЕВОГО НАЗНАЧЕНИЯ ЗЕМЕЛЬ.	43
3.8 МЕРОПРИЯТИЯ ПО ОХРАНЕ ОКРУЖАЮЩЕЙ СРЕДЫ.	45
3.8.1 Мероприятия по охране атмосферного воздуха.	45
3.8.2 Мероприятия по предотвращению загрязнения почвенного покрова.	45
3.8.3 Мероприятия по охране водной среды.	45
3.8.4 Мероприятия по санитарной очистке и благоустройству территории.	47
3.9 МЕРОПРИЯТИЯ ПО ОРГАНИЗАЦИИ ЗОН С ОСОБЫМИ УСЛОВИЯМИ ИСПОЛЬЗОВАНИЯ ТЕРРИТОРИИ.	47
3.10 МЕРОПРИЯТИЯ ПО СОХРАНЕНИЮ ОБЪЕКТОВ ИСТОРИКО-КУЛЬТУРНОГО НАСЛЕДИЯ.	48
3.11 МЕРОПРИЯТИЯ ПО ПРЕДУПРЕЖДЕНИЮ ЧРЕЗВЫЧАЙНЫХ СИТУАЦИЙ ПРИРОДНОГО И ТЕХНОГЕННОГО ХАРАКТЕРА. МЕРОПРИЯТИЯ ПО ГРАЖДАНСКОЙ ОБОРОНЕ.	51
3.11.1 Мероприятия по предотвращению чрезвычайных ситуаций природного характера.	51
3.11.2 Мероприятия по предотвращению чрезвычайных ситуаций техногенного характера.	52
3.11.3 Мероприятия по гражданской обороне.	53

1. ЦЕЛИ И ЗАДАЧИ ПРОЕКТА.

Документ территориального планирования «Генеральный план муниципального образования Кировский сельсовет Локтевского района Алтайского края» разработан на основании договора с ООО «Алтайгипрозем». При подготовке генерального плана учитывались «Схема территориального планирования Локтевского района Алтайского края», выполненная ОАО «АлтайНИИГипрозем» в 2009 году, «Программа социально-экономического развития муниципального образования Кировский сельсовет Локтевского района Алтайского края на 2014-2017 годы»

Генеральный план выполнен в соответствии со следующими нормативно-правовыми актами:

Градостроительным кодексом РФ от 29.12.2004 N 190-ФЗ;

Земельным кодексом РФ от 25.10.2001 N 136-ФЗ;

Водным кодексом РФ от 03.06.2006 N 74-ФЗ;

Законом Алтайского края от 29.12.2009г. №120-ЗС «О градостроительной деятельности на территории Алтайского края»;

Нормативами градостроительного проектирования Алтайского края, утвержденными постановлением Администрации Алтайского края от 18.05.2012 г.

Проектом предусмотрена следующая очередность развития: первая очередь 2014-2020 гг. и расчётный срок 2014- 2033 г, определены перспективы развития муниципального образования за пределами расчётного срока, включая принципиальные решения по территориальному развитию, функциональному зонированию, планировочной структуре, инженерно-транспортной инфраструктуре, рациональному использованию природных ресурсов и охране окружающей среды.

Целью генерального плана является обоснование планирования устойчивого развития территориальной единицы Локтевского района - муниципального образования «Кировский сельсовет» на основе:

- анализа состояния территории, проблем и направлений ее комплексного развития;
- оптимальной организации территориального зонирования, планировочной структуры поселения, направленных на создание благоприятных условий комплексного развития отраслей производства и переработки сельскохозяйственной продукции, сферы услуг и жизнедеятельности населения, охраны окружающей среды и объектов культурного наследия;
- обоснования вариантов решения задач территориального планирования;
- обоснования мероприятий по территориальному планированию;

– обоснования последовательности этапов реализации предложений по территориальному планированию.

Задачами генерального плана являются:

1. Планирование границ функциональных зон с отображением параметров их перспективного развития, в том числе:

- границ зон с особыми условиями использования территорий;
- границ территорий, подверженных риску возникновения чрезвычайных ситуаций природного и техногенного характера и воздействия их последствий;
- границ земельных участков, которые предоставлены для размещения объектов капитального строительства федерального, краевого или муниципального значения, а также границ участков, на которых размещены объекты капитального строительства федерального, краевого или муниципального значения;
- границ зон планируемого размещения объектов капитального строительства федерального, краевого или муниципального значения;
- границ зон инженерной и транспортной инфраструктур;
- границ земель сельскохозяйственного назначения;
- границ земель промышленности, энергетики, транспорта, связи, радиовещания, телевидения, информатики, земель для обеспечения космической деятельности, земель обороны, безопасности и земель иного специального назначения

2. Формирование предложений по развитию архитектурно-пространственной среды.

3. Ориентация на комплексную оценку и охрану среды поселения.

4. Разработка мероприятий по улучшению условий проживания населения муниципального образования Кировский сельсовет – оптимизация экологической ситуации, развитие транспортной и инженерной инфраструктур.

Проект разработан в программе «MapInfoProfessional 9.5 SCP» на актуализированной основе ортофотопланов 2010 г, система координат – МСК-22.

2. КОМПЛЕКСНАЯ ОЦЕНКА СОВРЕМЕННОЙ ГРАДОСТРОИТЕЛЬНОЙ СИТУАЦИИ.

ОСНОВНЫЕ ПРОБЛЕМЫ РАЗВИТИЯ ТЕРРИТОРИИ.

Настоящий раздел содержит анализ градостроительной ситуации и выявление проблем в области землепользования и застройки, природно-ресурсного потенциала территории, обеспеченности населения жильем, транспортной, инженерной, социальной и производственной инфраструктурами, а также экологического состояния территории. При выполнении комплексной оценки выявлены территории, в границах которых устанавливаются

ся ограничения на осуществление градостроительной деятельности: зоны санитарной охраны источников водоснабжения и санитарно-защитные зоны; территории, подверженные воздействию чрезвычайных ситуаций природного и техногенного характера, установленные в соответствии с законодательством РФ.

2.1 ГЕОГРАФИЧЕСКОЕ ПОЛОЖЕНИЕ.

Муниципальное образование Кировский сельсовет входит в состав Локтевского района Алтайского края. На севере земли сельсовета граничат с Георгиевским сельсоветом, Устьянским сельсоветом, на юге – Успенский сельсовет, город Горняк Локтевского района, на западе – Александровский сельсовет, Второкаменский сельсовет, Масальский сельсовет Локтевского района.

Административным центром поселения является поселок Кировский.

В состав поселения входят поселок Мирный и поселок Степной. На территории поселения присутствуют земли под возделывание сельскохозяйственных культур, земли занятые личным подсобным хозяйством.

Расстояние до районного центра 2 км., до краевого центра г. Барнаула - 370 км.

Площадь территории МО Кировский сельсовет составляет 17718 га. (рис.1)

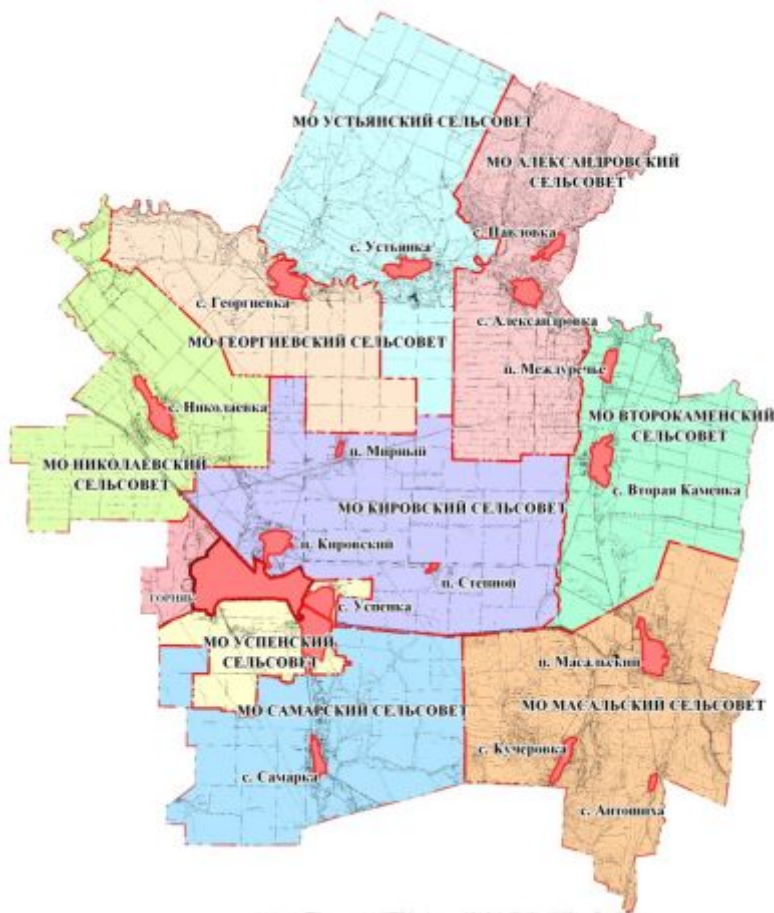


рис. 1. Схема расположения МО Кировский сельсовет Локтевского района Алтайского края

2.2 ПРИРОДНЫЕ УСЛОВИЯ.

2.2.1 Климат.

Климат резко-континентальный, от $-40\text{ }^{\circ}\text{C}$ зимой до $+38\text{ }^{\circ}\text{C}$ летом. Количество осадков – 365 мм. Чередование воздушных масс различного происхождения обуславливает неустойчивость погоды. (рис 2)

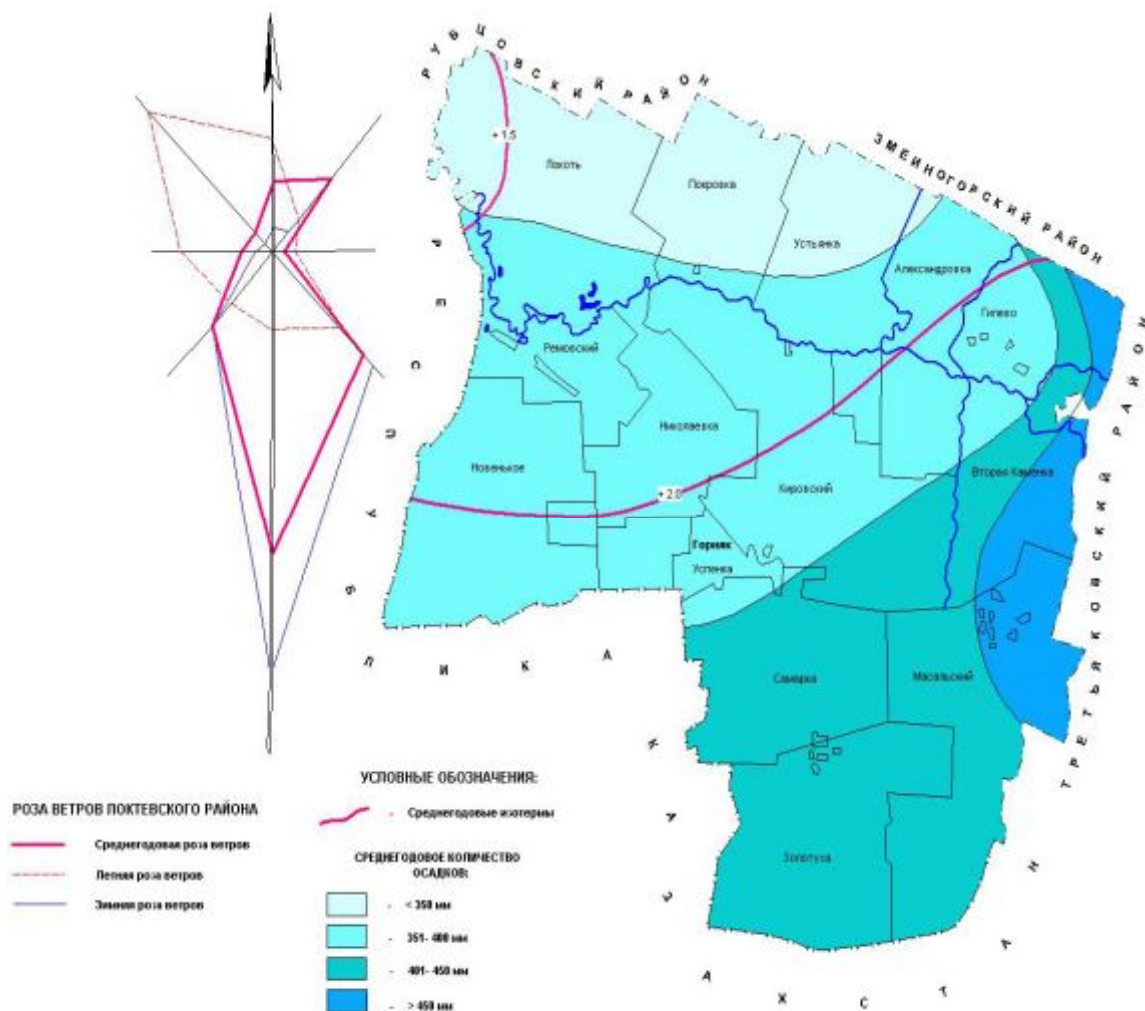


рис. 2. Схема распределения среднегодовых температур и атмосферных осадков

2.2.2 Рельеф.

Территория в орографическом отношении находится в области сочленения Предалтайской равнины с Алтайскими горами.

Равнина всхолмленная, с редкими возвышениями и небольшими грядами пологих холмов, перемежающимися с широкими межгрядовыми понижениями.

2.2.3 Инженерно-геологическая характеристика.

Строительные материалы. Среди полезных ископаемых на территории муниципального образования присутствуют облицовочные и поделочные камни.

Кирпично-черепичное сырье. На территории преобладают суглинки краснодубровской свиты, которые слагают пластообразные и линзообразные залежи. Данные суглинки пригодны для производства строительного кирпича марки 70 – 200. Эти запасы можно считать неограниченными.

2.2.4 Гидрография.

С западной стороны поселка Кировский протекает р.Золотушка.

2.2.5 Полезные ископаемые.

На территории МО Кировский сельсовет присутствуют запасы строительного камня.

2.2.6 Растительный и почвенный покров.

Почвы – преимущественно суглинистые. Преобладающая растительность – степная (злаки, полыни).

2.2.7 Животный мир.

Животный мир включает значительное количество видов млекопитающих. Крупные из них – лось, косуля, которые относятся к охотничье-промысловым животным. Нередки и хищники: лисица, волк. Из грызунов встречаются заяц, белка, суслик, ондатра, корсак. Много мелких грызунов. Преобладающими на территории являются группировки мелких млекопитающих с господством краснощекого суслика и хомячков (джунгарского и даурского). На посевах зерновых и фрагментах разнотравно-типчачово-ковыльных степей обычны полевая и домовая мыши. В долинах рек распространение получили группировки млекопитающих с господством серых полевок. Кроме того, встречается узкочерепная полевка, красная полевка, водяная крыса, полевка экономка и обыкновенная бурозубка.

Разнообразны птицы, населяющие территорию. Преимущественное распространение получили группировки птиц равнин с господством врановых. В полях на месте ковыльных степей наиболее типичными представителями являются грач, перепел, серая ворона, сорока, обыкновенная пустельга, коршун, местами болотная сова. На посевах зерновых обычны полевой жаворонок, канюк-курганник, полевой конек, в кустарниках и лесных полосах – желчная овсянка.

В долинах и поймах рек широкое распространение получили группировки птиц с господством водных и околоводных видов. Видовой состав данной группировки птиц представлен кряквой, чирками, шилохвостью, речной крачкой, обыкновенными чайкой и овсянкой.

Под воздействием антропогенных факторов численность птиц сокращается.

Из пресмыкающихся обычны ящерицы, змеи (гадюка и щитомордник), а из земноводных – жабы и лягушки.

2.3 РАЗВИТИЕ ОСНОВНЫХ ОТРАСЛЕЙ ХОЗЯЙСТВА.

ПРОМЫШЛЕННОСТЬ

Из промышленных производств на территории Кировского сельсовета не зарегистрировано ни одного предприятия. Промышленность на территории поселения не развивается.

Сельское хозяйство

Общие показатели развития сельского хозяйства

Показатели	ед.измер.	2009	2010	2011	2012
число хозяйств , всего	ед.		475	471	455
в т.ч. сельхоз предприятий	- //-	3	3	3	3
крестьянских (фермерских) хозяйств, ИП	ед.	9	9	9	9
личных подсобных хозяйств	ед	464	462	458	442

Число ЛПХ в 2012 г. уменьшилось на 9,6%. Количество сельскохозяйственных предприятий и фермерских хозяйств не изменилось.

Общая площадь сельхозугодий составляет 17554 гектар, из них пашни 16947 га. Земли сельхозназначения используются на 96%. Использование площади пашни: сельхозпредприятия - %, крестьянские (фермерские) хозяйства, ИП – 96%.

Сельскохозяйственной деятельностью в поселении занимаются: ООО «Альтаир», ООО «Янтарь», ООО «Восток», ИП Голованов, ИП Бредгауэр, ЕФХ- ИП Айвазян, ИП Богер, ИП Боенко, ИП Тайлаков, ИП Шейкин и 442 хозяйства населения.

Основная специализация хозяйств: в крестьянских (фермерских) хозяйствах, ИП - производство растениеводческой продукции и мясомолочное скотоводство; в хозяйствах населения – производство животноводческой продукции.

Посевные площади сельскохозяйственных культур (все категории хозяйств)

Показатели	Ед. изм.	2009	2010	2011	2012
<i>Посевные площади -всего</i>	га	16947	16947	16947	16947
в т.ч. зерновые	га	8919	8920	8290	8290
подсолнечник	га	3580	3582	3580	3580

Показатели	Ед. изм.	2009	2010	2011	2012
кормовые культуры	га	2522	2522	2522	2522
скот и птица на убой (в живом весе) - всего	тонн	3	4	5,5	5
в т.ч. сельхозпредприятия	тонн	1	2	2,5	3
хозяйства населения	тонн	2	2	3	2
молоко - всего	тонн				
в т.ч. сельхозпредприятия	тонн	22	50	74	125
хозяйства населения	тонн	25	40	40	35
яйца - всего	тыс. штук	65	65	65	65
в т.ч. хозяйства населения	тыс. штук	65	65	65	65
Надой молока на 1 корову в сельхозпредприятиях	кг	2200	2380	3500	4509
Поголовье скота:					
крупный рогатый скот - всего	голов	354	314	384	422
в т.ч. сельхозпредприятия	голов	20	20	40	75
хозяйства населения	голов	334	294	344	347
<i>в т.ч. коровы</i>	голов	193	172	224	263
в т.ч. сельхозпредприятия	голов	20	20	40	75
хозяйства населения	голов	173	152	184	188

Посевные площади, занятые под зерновыми культурами в 2012 году сохранены на уровне предыдущего года.

- производство скота и птицы на убой в живом весе почти не изменилось, сократилось поголовье скота;
- наблюдается увеличение продуктивности молочного стада, производства молока на 20%;

В хозяйствах населения в 2012 году относительно предыдущего года уменьшается поголовье скота и соответственно реализация мяса.

В объемах производства зерновых культур растет доля крестьянских (фермерских) хозяйств, ИП.

Молоко, производимое КФХ, ИП Макаревич реализует «ИП Гуцин В.В», реализация мяса осуществляется как «ИП Волженин», так и частными предпринимателями. Зерно реализуется зерноперерабатывающим предприятиям района. Часть продукции, произведенной населением, используется для их личного потребления.

В рамках Национального проекта «Развитие АПК» по направлению «Поддержка малых форм хозяйствования» через ОАО «Россельхозбанк» личным подсобным хозяйствам выданы кредиты.

Малое предпринимательство

показатели	2009	2010	2011	2012
Количество малых предприятий	5	5	5	5
Объем продукции, тыс. руб.				
численность занятых на малых предприятиях, чел.	8	8	8	8
количество индивидуальных предпринимателей, чел.	5	5	5	5
Средняя заработная плата одного работника, руб.	4500	4500	4500	4500

Малое предпринимательство на территории поселения слабо развито.

2.4 ТРУДОВЫЕ РЕСУРСЫ. ПРОГНОЗИРОВАНИЕ ЧИСЛЕННОСТИ НАСЕЛЕНИЯ.

Общая численность населения поселков Кировский, Мирный, Степной на 01.01.2014 г. составляет 1154 чел. Структура общей численности населения по населенным пунктам представлена в таблице 4.

Таблица 4

Структура общей численности населения МО Кировский сельсовет

(существующее положение по данным администрации Кировского сельсовета)

Наименование населенного пункта	Численность населения, человек	Доля населенного пункта в МО Кировский сельсовет %
п. Кировский	1139	98,7
п. Мирный	14	1,2
п. Степной	1	0,1
Итого	1154	100

Таблица 5

Семейный состав населения МО Кировский сельсовет

(существующее положение по данным администрации Кировского сельсовета)

Состав семьи	Количество семей	Население	% семей
п. Кировский			

Одинокие	75	75	19,5
Семьи в 2 человека	114	228	29,6
Семьи в 3 человека	91	273	23,6
Семьи в 4 человека	69	276	17,9
Семьи в 5 и более чел	36	287	9,4
Итого	385	1139	100
Средний размер семьи (чел) - ... 3			
п. Мирный			
Одинокие	3	3	42,9
Семьи в 2 человека	1	2	14,2
Семьи в 3 человека	3	9	42,9
Итого	7	14	100
Средний размер семьи (чел) - ... 2			
п. Степной			
Одинокие	1	1	100
Итого	1	1	100
Средний размер семьи (чел) - 1			

Анализ тенденций экономического роста территории включает в себя анализ демографической ситуации. На демографические прогнозы в большей степени опирается планирование всей экономики: производство товаров и услуг, жилищного и коммунального хозяйства, трудовых ресурсов, подготовка кадров специалистов школ и детских дошкольных учреждений, строительство дорог и развитие средств транспорта и многое другое. Потребное количество кадров на территории муниципального образования на первую очередь и расчётный срок установлено на основе планируемого количества трудящихся по отраслям экономики. Данные, характеризующие естественное движение населения представлены в таблице № 6.

Таблица 6

Данные, характеризующие естественное движение населения.
(существующее положение по данным администрации Кировского сельсовета)

№ п/п	Показатели	2007	2008	2009	2010	2011	2012	2013
1	2	3	4	5	6	7	8	9
п. Кировский								
1	Прибыло	51	70	96	73	57	53	66
2	Убыло	40	57	47	37	62	70	53
	Миграционный прирост/убыль	+ 11	+13	+49	+36	-5	-17	+13
3	Родилось	15	8	14	16	8	11	11
4	Умерло	18	14	12	15	27	20	21
	Естественный прирост/убыль	-3	-6	+2	+1	-19	-9	-10
5	Общий итог:	+8	+7	+51	+37	-24	-26	+3

Рождающееся поколение не восполняет поколение своих родителей, происходит интенсивный процесс старения населения, уменьшается численность детей. Обострение демографической ситуации также связано с ростом преждевременной смертности и падением средней продолжительности жизни. Естественная убыль населения не компенсируется миграционным приростом.

Перечень производственных предприятий, организаций и учреждений, имеющих градообразующее значение, численность кадров в них по современному состоянию, на первую очередь и расчётный срок приведены в таблице № 7.

Таблица 7

Структура основных градообразующих кадров
(существующее положение по данным администрации Кировского сельсовета)

№№ п/п	Отрасли и предприятия	Численность градообразующих кадров (человек)						
		2009	2010	2011	2012	2013	2014-2020гг.	2014-2033гг.
п. Кировский								
Сельскохозяйственные организации								
1	ООО «Янтарь»	10	10	10	10	10	10	13
2	ИП Бредгауэр	5	5	5	5	5	5	5
3	ИП Голованов	5	5	5	5	5	5	5
4	ИП Айвазян	4	4	4	4	4	4	4
5	ИП Макаревич	-	-	-	7	7	8	9
Крестьянско-фермерские хозяйства								
6	Богер С.Я	2	2	2	4	4	2	2
7	Загурская И.М	1	1	1	2	2	2	2
8	Иващенко Е.Н	1	1	1	1	1	1	1
9	Иващенко Г.И	1	1	1	1	1	1	1
10	Шейкин А.Н	2	2	2	2	2	2	2
Производственные предприятия								
11	Пекарни	8	8	8	8	7	2	3
Коммунально-складские организации								
12	Котельные	6	6	6	7	8	10	12
Административно-хозяйственные и общественные организации								
13	Администрация Кировского сельсовета	6	6	6	6	6	8	9
14	Охрана	4	4	4	3	5	5	7

15	Полиция	15	15	15	17	17	20	23
16	УПСЗН по Локтевскому району	2	2	2	2	2	2	2
17	Магазины	30	32	35	40	43	36	40
Учреждения культурно-бытового обслуживания								
18	СДК	1	1	1	1	1	1	1
19	Библиотека	1	1	1	1	1	1	1
20	ИП (малые)	16	18	20	33	42	86	90
Учебные заведения								
21	МКОУ Кировская СОШ	30	30	30	30	29	30	30
22	Городские школы	5	5	5	4	8	10	10
Детские дошкольные учреждения								
23	МБДОУ «Детский сад «Журавушка»	9	9	9	9	8	7	9
Учреждения здравоохранения								
24	ФАП	3	3	3	3	3	3	3
25	Городская больница	15	15	15	23	20	15	15
26	Аптеки городские	3	3	3	3	3	3	3
Прочие организации								
27	Вахта	35	40	48	52	40	63	70
28	Другие организации	48	50	54	60	25	30	35
Всего:		268	279	296	343	309	372	407

Как видно из таблицы, приведённой выше, на первую очередь потребность кадров на территории сельсовета увеличивается, на 63 человека по сравнению с предыдущим годом; на расчётный срок – увеличивается на 98 человек. Увеличение происходит на основе создания новых предприятий и расширения уже созданных.

Таблица 8

Возрастная структура населения по современному состоянию.
(существующее положение по данным администрации Кировского сельсовета)

Наименование	Всего населения	В том числе по возрастам (лет)											Старше трудоспособного возраста		
		Дошколь-ники		Школьники		Трудоспособный возраст до 55(60)						Всего	В том числе		
		0 - 3	4 - 6	7 - 15	16 - 17	Всего	В том числе						На отдыхе	Работающих	
							Работающих	Занятых в домаш-нем хозяйстве	Обучающихся с отрывом от производства	Инвалиды	Безработные				
п. Кировский															
Кол	1139	20	39	86	23	684	370	73	54	2	185	287	240	47	
%%	100	1.8	3.4	7.6	2.0	60.0	32.5	6.4	4.7	0.2	16.2	25.2	21.1	4.1	
п. Мирный															
Кол	14			1		7	4				3	6	6		
%%	100			7.1		50	28.6				21.4	42.9	42.9		
п. Степной															
Кол	1											1	1		
%%	100											100	100		

Численность населения на первую очередь и расчётный срок определена на основе анализа перспективы развития образования в системе расселения с учётом демографического прогноза, естественного и механического прироста населения и представлена в таблице № 9.

Таблица 9

Возрастная структура населения на 1 очередь и расчётный срок.

Возрастные группы насе-ления	Удельный вес возрастных групп в общей численности населения в %			
	Существующее положение на 01.01.14	Первая очередь 2014-2020 гг		Расчётный срок 2014-2033 гг
1	2	3		4
п. Кировский				
Дошкольники 0-3 лет	1.8	5.2	1.9	2.0
Дошкольники 4-6 лет	3.4		3.6	
Школьники 7-15 лет включительно	7.6	8.0		8.5
Трудоспособный возраст	62	62.4		63.1

Возрастные группы населения	Удельный вес возрастных групп в общей численности населения в %		
	Существующее положение на 01.01.14	Первая очередь 2014-2020 гг	Расчётный срок 2014-2033 гг
1	2	3	4
-16-55(60)лет			
В том числе:			
-школьников 16-17 лет	2.0	2.2	2.5
-работающих	32.5	33	34
-занятых в домашнем хозяйстве	6.4	6.7	7.0
-обучающихся с отрывом от производства	4.7	4.3	4.0
-инвалидов	0.2	0.2	0.1
-безработных	16.2	16.0	15.5
Старше трудоспособного возраста	25.2	24.1	22.4
В том числе: работающих	4.1	3.1	2.5
-на отдыхе	21.1	21.0	19.9
Всего	100	100	100

С учетом проведенного анализа численность населения в п. Кировский на первую очередь составит 1200 человек, на расчётный срок – 1350 человек.

Населенные пункты **Мирный** и **Степной** не имеют дальнейших перспектив развития, и генеральные планы по ним не делаются.

В течение расчетного срока следует ожидать увеличение общей численности населения примерно на 19 % по сравнению с исходным 2014 годом.

2.5 СОВРЕМЕННАЯ ПЛАНИРОВОЧНАЯ ОРГАНИЗАЦИЯ ТЕРРИТОРИИ

МО КИРОВСКИЙ СЕЛЬСОВЕТ

2.5.1 Земельные ресурсы.

Одну из доходных частей бюджета Кировского сельсовета составляет аренда земель сельскохозяйственного назначения фонда перераспределения и аренда земель поселения.

Площадь земель сельскохозяйственного назначения фонда перераспределения сданная в аренду: в 2012 году – 2586 га; земли администрации сельсовета – 2535 га, долевые земли- 11799 га;

Администрацией Кировского сельсовета постоянно ведется работа с арендаторами земельных участков по сбору арендной платы, погашению образовавшейся задолженности за использование земель. Общая площадь земель в границах муниципального образования на 1.01.2014 г. составляет **17718** га.

2.5.2 Планировочная организация.

Исходные материалы по планировочной организации – данные, полученные по запросам к соответствующим государственным организациям, характеризующие количественные и качественные показатели градостроительного освоения образования, а также официальная статистическая информация.

п. Кировский – главный планировочный узел, находится на юго-западе муниципального образования. Административный центр выполняет образующую роль, которая является важнейшим фактором социально-экономического развития, оказывает определяющее влияние на формирование в нем системы расселения, транспортной сети, рекреационных систем. п. Кировский обладает промышленным, социальным потенциалом, выполняет функции центра системы расселения. Другие планировочные узлы являются подцентрами системы расселения.

Совершенствование планировочной структуры в полной мере зависит от направлений развития планировочной структуры Алтайского края в целом.

2.5.3 Жилищная сфера и жилой фонд.

Общая площадь жилищного фонда п. Кировский на начало 2014 г. составляет **25209.6** кв.м. При численности в 1139 человека средняя обеспеченность общей площадью жилищного фонда составляет 22.1 кв. м на 1 человека. Существующий жилой фонд в п. Кировский представлен домами усадебного (86.7%) и секционного (13.3%) типа. Населенные пункты **Мирный** и **Степной** не имеют дальнейших перспектив развития, и генеральные планы по ним не делаются.

Характеристика существующего жилищного фонда приведена в таблице 10, 11.

Таблица 10

Характеристика существующего жилого фонда
(существующее положение по данным администрации Кировского сельсовета)

Вид застройки	Всего		
	S _{общ} , кв.м.	%	шт.
п. Кировский			
Секционная застройка	3354.5	13.3	8
в т.ч.: многоквартирные 2-х этажн.	2844.5	11.3	7
общежитие	510	2.0	1
Усадебная застройка	21855.1	86.7	238
в т.ч.: одноквартирные	7101.61	28.2	135
двухквартирные	14753.49	58.5	103
итого	25209.6	100	246
п. Мирный			
Усадебная застройка			

Вид застройки	Всего		
в т.ч.: многоквартирные	335	100	6
итого	335	100	6
п. Степной			
Усадебная застройка			
в т.ч.: многоквартирные	54.4	100	2
итого	54.4	100	2

Таблица 11

Характеристика существующего жилого фонда
(существующее положение по данным администрации Кировского сельсовета)

Наименование домов	Всего существующий жилой фонд, м ²
п. Кировский	
Многokвартирные дома секционного типа	
-муниципальные	44
-частные	2800.5
-общеежитие	510
Всего:	3354.5
Дома усадебного типа	
-муниципальные	187.5
-частные	21667.6
Всего:	21855.1
п. Мирный	
Дома усадебного типа	
-частные	335
Всего:	335
п. Степной	
Дома усадебного типа	
-частные	54.4
Всего:	54.4

Расчёт потребной общей площади жилого фонда на первую очередь и расчётный срок выполнен, исходя из проектной численности населения и норм обеспеченности на одного человека, и приведён в таблице 12.

Таблица 12

Расчет объемов жилищного строительства

Наименование	Единицы измерения	Показатели		
		Существующее положение на 01.01.14 г	Первая очередь 2014-2020 гг	Расчётный срок 2014-2033 гг
п. Кировский				
Население	Чел	1139	1200	1350
Расчетный коэффици-		3	3,5	4

ент семейности				
Расчётное количество домов в усадебной застройке	дом/м ²	238/21855.1	255	291
секционные жилые дома	дом/м ²	8/3354.5	8/3354.5	8/3354.5
Обеспеченность общей площадью	м ² /чел	22.1	22.5	23
Общая площадь	м ²	25209.6	27000	31050
Убыль жилого фонда -снос из СЗЗ -ветхие	дом/м ²	-	-	4
Сохраняемый жилой фонд -усадебный -секционный	дом/м ²	238/21855.1 8/3354.5	238/21855.1 8/3354.5	234/21763.1 8/3354.5
Проектируемый жилой фонд -усадебный (строительство)	м ²	-	1372.2	4945
Проектируемый жилой фонд -усадебный (с учетом реконструкции)	м ²		1790.4	5840.4
Норма отвода участка на 1 домохозяйина	м ²	-	3000	3000
Территория застройки -усадебной	га	-	5.1	15.9

2.5.4 Социальная и культурно-бытовая сфера.

В настоящее время, сельсовет располагает рядом социальных и культурно-бытовых объектов обеспечивающих первоочередные потребности жителей, в том числе:

Таблица 13

Характеристика объектов культурно-бытовой сферы
(существующее положение по данным администрации Кировского сельсовета)

№ № п/п	Наименование учреждений	Адрес (улица, № дома)	Количество работающих (чел)	Единовременная вместимость или пропускная способность	Материал стен	Этажность	Отдельное здание или встроенное помещение	S м ²	Год постройки	Здание специальное или приспособленное (% износа)	Примечание возможное использование по назначению или снос, реконструкция
1	2	3	4	5	6	7	8	9	10	11	12
п. Кировский											
1	СДК	ул. Школьная 15	1	60	кирпич	1	отдельное	-	1973	специальное	по назначению
2	Администрация сельсовета	ул. Комсомольская 5	6	15	кирпич	2	встроенное	330	1965	специальное	по назначению
3	Детский сад «Журавушка»	ул. Школьная 12	7	20	кирпич	1	встроенное	131,9	1975	приспособленное	по назначению
4	Школа	ул. Школьная 12	30	320	кирпич	2	отдельное	1768,1	1975	специальное	по назначению
5	Сбербанк	ул. Почтовая 12	1	13	кирпич	1	встроенное	27,7	1975	специальное	по назначению
6	ФАП	ул. Комсомольская 5	3	15	кирпич	1	встроенное	157	1965	приспособленное	по назначению
7	Кафе «Фиалка»	ул. Комсомольская 9	2	40	кирпич	1	встроенное	120	1981	специальное	по назначению
8	Библиотека	ул. Комсомольская 5	1	16	кирпич	2	встроенное	30	1973	приспособленное	по назначению
9	Почта	ул. Почтовая 12	3	10	кирпич	1	встроенное	44,8	1975	приспособленное	по назначению
10	Магазин Бондаренко	ул. Комсомольская 9	2	20	кирпич	1	встроенное	58	1981	специальное	по назначению
11	Магазин Ло-	ул. Кировская 22	2	20	кирпич	1	встроенное	75,4	1984	специальное	по назначению

	щелочная										
12	Магазин	ул. Советская	2	20	кирпич	1	встроенное	34	1976	специальное	по назначению
13	Общественное	ул. Школьная 13	2	25		2		510	1979	специальное	по назначению

Муниципальное имущество Кировского сельсовета характеризуется наличием 1323,2 кв. м. нежилых площадей, выраженных объектами социально-бытового назначения (клуб, почта, сбербанк), объектами ЖКХ (котельные), а так же административно-управленческими объектами (здание администрации сельсовета). Жилые площади в собственности Кировского сельсовета составляют 144,5 кв.м.

Бесхозные объекты недвижимости на территории Кировского сельсовета имеются и в настоящее время проводится работа по их оформлению в муниципальную собственность.

В настоящее время в населенных пунктах сосредоточены учреждения культурно-бытового обслуживания повседневного и периодического пользования. Наиболее крупными объектами являются СДК, школа.

Расчет вместимости (емкости) зданий культурно-бытового назначения произведен по нормам приложения № 8 к Нормативам градостроительного проектирования Алтайского края и приведен в таблице 14.

Таблица 14

Вместимость зданий культурно-бытового назначения

№ п/п	Наименование	Един. измер.	Существующее положение	Норматив на 1000 жителей	Расчетная потребность	Новое строительство
1	2	3	4	5	6	7
п. Кировский						
1	СДК	мест	60	230	230	170
2	Школа	мест	320	100% детей (I-IX классы) и 75% детей (X-XI классы)	103	-
3	Детский сад «Зернышко»	мест	20	65% детей дошкольного возраста	38	20
4	Магазины	м ² торговый зал	167,4	434м ²	494	189
5	Кафе «Фиалка»	посадочных мест	40	20 мест	-	-
6	Почта	объект	1	По заданию на проектирование	сохраняется	сохраняется
7	Предприятия бытового обслуживания	рабочих мест	-	7	8	8

№ п/п	Наименование	Един. измер.	Существующее положение	Норматив на 1000 жителей	Расчетная потребность	Новое строительство
1	2	3	4	5	6	7
8	Сельский рынок	мест/м ²	-	100	23/138	23/138
9	ФАП	объект	1	По заданию на проектирование	сохраняется	сохраняется
10	Библиотека	объект	1	По заданию на проектирование	сохраняется	сохраняется

В сельсовете нет предприятий группы бытового обслуживания населения: пункта приема химчистки, парикмахерской, ателье по пошиву и ремонту одежды и обуви, ремонту мелкой бытовой техники и часов.

Таблица 15

Объекты образования

(существующее положение по данным администрации Кировского сельсовета)

Наименование показателей	Ед.изм.	2009	2010	2011	2012	2013	2014
1	2	3	4	5	6	7	8
Число школ							
п. Кировский	ед.	1	1	1	1	1	1
число учащихся:							
п. Кировский	чел.	9	9	9	9	9	9
Число детских дошкольных учреждений (п. Кировский)	ед.	-	-	-	1	1	1
Численность детей в возрасте 1-6 лет	чел.						
п. Кировский	чел.	79	88	85	77	70	59
Доля учителей пенсионного возраста	%	70	70	70	70	70	70

Таблица 16

Объекты здравоохранения.

(существующее положение по данным администрации Кировского сельсовета)

Наименование показателей	Ед. изм.	2009	2010	2011	2012	2013	2014
ФАП	ед.	1	1	1	1	1	1
Износ медицинского оборудования	ед.	90	90	90	90	90	90

Таблица 17

Объекты культурного назначения.

(существующее положение по данным администрации Кировского сельсовета)

Наименование показателей	Ед. изм.	2009	2010	2011	2012	2013	2014
Библиотеки	ед.	1	1	1	1	1	1
Учреждения культурно-досугового типа	ед.	1	1	1	1	1	1

Таблица 18

Объекты розничной торговли

(существующее положение по данным администрации Кировского сельсовета)

Наименование показателей	Ед.изм	2009	2010	2011	2012	2013	2014
Количество стационарных магазинов	единиц						
п. Кировский	единиц	3	3	3	3	3	3

2.5.5 Производственная сфера.

Таблица 19

Данные о территориях производственных и коммунально-складских предприятий по классам санитарной вредности

№ на плане	Наименование производственных и коммунально-складских предприятий	Площадь территории, га	Норматив СанПиН	
		существующая	класс санитар. вредности	СЗЗ, м
1	2	3	4	5
п. Кировский				
I	Склад (ИП Айвазян)		V	50
II	КРС на 130 голов (ИП Макаревич)		IV	100
III	Овцеферма на 300 голов (ООО «Янтарь»)		III	300
IV	Маслоцех (ООО «Янтарь»)		V	50
V	Склад		V	50
VI	Мастерская (ООО «Янтарь»)		V	50
VII	Склад (ИП Голованов)		V	50
VIII	Гараж, склад (ИП Бредгауэр)		V	50
IX	Гараж легковых автомобилей		V	50
X	Ветеринарная лечебница (частная)		V	50
XI	Мехток, склады (ООО «Янтарь»)		IV	100
XII	КРС на 100 голов (ООО «Габра»)		IV	100
XIII	Взрывпром		I	1000

2.5.6 Рекреационные ресурсы и озеленение территории.

С западной стороны поселка Кировский протекает р.Золотушка.

Система озеленения наиболее развита в п. Кировский и организована в центральной части.

2.6 ТРАНСПОРТНАЯ ИНФРАСТРУКТУРА

2.6.1 Внешний транспорт.

Транспортная инфраструктура сельсовета представлена сетью территориальных межпоселковых автомобильных дорог.

Села сельсовета расположены от райцентра г.Горняк на расстоянии: п.Кировский – 3 км, п.Мирный – 13 км, п.Степной – 13 км. Автомобильная дорога до поселков асфальтная. До ближайшей железнодорожной станции – 7 километров.

2.6.2 Улично-дорожная сеть.

На территории сельсовета действует один пассажирский маршрут протяженностью 3 км, который обслуживает 1 автобус. По улицам п. Кировский проложен асфальт.

Существующие улицы узкие, что осложняет размещение инженерных коммуникаций и благоустройства. Большая часть улично-дорожной сети находится в неудовлетворительном состоянии. Пешеходное движение происходит по проезжей части улиц, создавая предпосылки для дорожно-транспортных происшествий.

Хранение индивидуального автотранспорта осуществляется на территории приусадебных участков, а также в индивидуальных гаражах. Ремонт и обслуживание сельского транспорта производится на территории промышленной и коммунально-складской зоны. Основные показатели по существующей улично-дорожной сети сведены в таблице 20.

Таблица 20

Существующая улично-дорожная сеть

(существующее положение по данным администрации Кировского сельсовета)

Тип покрытия	Протяженность, км
п. Кировский	
Асфальтобетонное	8,3
Грунтовое	3,7

2.7 ИНЖЕНЕРНАЯ ИНФРАСТРУКТУРА

2.7.1 Водоснабжение.

Существующее положение

Поселок Кировский, п. Мирный

Водоснабжение п. Кировский и п. Мирный на хозяйственно-питьевые нужды осуществляется со скважинного водозабора, расположенного в 22 км севернее г. Горняк и 1,5 км от с. Георгиевка. Обслуживает водопроводные сети ЗАО «Горняцкий водоканал».

На водозаборе имеется 20 действующих скважин, оборудованных глубинными насосами типа ЭВЦ-10-120-60, имеют одну общую зону санитарной охраны. Постоянно в работе 11 скважин. Суточные забор воды составляет 24,2 тыс. м³/сут. Со скважинного водозабора вода поступает на насосную станцию 2-го подъема, расположенную в 1,2 км от с. Георгиевка. Над скважинами построены кирпичные и металлические павильоны, в которых размещается электрооборудование и запорно-регулирующая арматура. Для водозабора подземных вод установлена охранная зона. Конструкция павильонов надежно защищает скважины от атмосферных осадков и загрязнения сточных вод. Устья скважин надежно герметизированы, что исключает попадание загрязненных вод в скважины.

В здании насосной 2 подъема расположен машинный зал, в котором размещено оборудование – насосы 3В-200/4, производительностью 700 м³/час и 450 м³/час каждый, 2 насоса марки 8НДВ-60 производительностью 720 м³/час находятся в резерве. Кроме того, расположено распределительное устройство 6 кВ с выключателями нагрузки (управления электродвигателями привода насосами). На открытой площадке расположена трансформаторная подстанция 110/35/6 кВ.

Вода с первого подъема подается в 2 резервуара насосной 2-го подъема емкостью 400 м³ и 1000 м³. Хлорирование воды, при необходимости (в основном в период паводковых вод) производится гипохлоритом кальция. Для этого установлено два бака-одина для растворения гипохлорита кальция, другой для готового раствора.

С общего коллектора уходит четыре трубопровода: 3 водовода служат для обеспечения водой с. Георгиевка, с. Николаевка, п. Кировский, г. Горняк и с. Успенка. Один водовод обеспечивает водой р.п. Жезкент и с. Орловка Республики Казахстан. По водоводам вода подается на насосную 3-го подъема, в 2 резервуара чистой воды емкостью по 2000 м³ каждый. С насосной 3-го подъема вода подается на г. Горняк и с. Успенка.

В здании 3-го подъема (в его глубинной части) расположен машинный зал, где размещено насосное оборудование (4 насоса марки 10Д-6-60 производительностью от 250 м³/час до 600 м³/час каждый и один насос марки 6НДВ производительностью 400-280

м³/час), в наземной части расположена электроподстанция. Водоводы и сети выполнены из стальных, чугунных труб. Общее водопотребление 91 м³/в сут., среднесуточное водопотребление на одного человека 162 л/в сут., протяженность сетей 44,8 км по п. Кировскому и 5 км по п. Мирный.

Поселок Степной

Существующее положение

Населенный пункт не имеет централизованную систему водоснабжения, население использует бытовые скважины и колодцы.

2.7.2 Водоотведение (канализация).

Существующее положение

Поселок Кировский, п. Мирный

Централизованная система водоотведения отсутствует. Сброс сточных вод осуществляется в выгребные ямы, откуда вывозится ассенизаторскими машинами. Ливневая канализация отсутствует.

2.7.3 Теплоснабжение.

Существующее положение

Поселок Кировский

На территории поселка расположены 2 котельные, котельная № 16 – «школьная» (не работает) и котельная № 17 - «поселковая». Протяжённость теплосетей составляет 2,844 км, годовое потребление тепла 2626,34 Гкал/год, установленная мощность котлов 3,2 Гкал/час. Котельные не автоматизированы, работают с операторами. Износ теплосетей – 60 %. Теплоснабжение (отопление) в частных домах осуществляется от печей и котлов на твердом топливе, горячее водоснабжение - от проточных водонагревателей.

Поселок Мирный

Существующее положение

Централизованное теплоснабжение в поселке отсутствует. Население отапливается от индивидуальных котлов и печей, топливом являются дрова и уголь.

2.7.4 Газоснабжение.

Существующее положение

Поселок Кировский, п. Мирный

Централизованное газоснабжение природным газом в селах отсутствует. Газоснабжение осуществляется привозным сжиженным газом в баллонах для приготовления пищи.

2.7.5 Электроснабжение.

Существующее положение

Поселок Кировский

Обслуживание объектов электросетевого хозяйства поселка осуществляет ОАО «МРЭС Сибири» филиал Алтайэнерго ПОЮЭС Горняцкий РЭС.

Отпуск электроэнергии за 2013 г. составил 1,606401 млн. кВт/ч.в год, в том числе Потребление электроэнергии на 1 человека за 2013 г. составило 2229 кВт/час. Общая протяжённость сетей – 47,62 км.

Существующее положение

Поселок Мирный

Обслуживание объектов электросетевого хозяйства поселка осуществляется от ОАО «МРЭС Сибири» филиал Алтайэнерго ПОЮЭС Горняцкий РЭС.

Отпуск электроэнергии за 2013 г. составил 0,083 млн. кВт/ч. Протяжённость ВЛ-10 – 1,7 км. Питающая линия ВЛ-10 кВ - Л-31-6, имеется одна КТП – 31-6-10 мощностью 100кВ.

2.7.6 Связь и информация.

Существующее положение

Поселок Кировский

Услуги связи на территории поселка оказывают 2 организации: филиал ФГУТ «Почта России» и ОАО «Ростелеком».

В п. Кировском действует центральная автоматическая телефонная станция (АТС – Si - 2000), общая монтированная ёмкость которой составляет 256 номеров. Общая задействованная ёмкость составляет 224 номеров. Обеспеченность населения района телефонными аппаратами на 100 человек превышает среднекраевые показатели и составляет 19,8 ед. (по сельской местности края – 16,1 ед.). На территории поселка имеется 1 таксофон универсальной услуги.

Многопарные и распределительные линии связи проложены в грунт и телефонную канализацию, абонентские линии - частично в грунт, частично воздушные.

На территории Кировского сельсовета на северо-западном склоне сопки, высота которой – 324,4 м, расположена телевизионная станция с ретранслятором, а так же установлена вышка сотовой связи компаний «Билайн», «МТС» и «Мегафон». Так же оказываются услуги связи Интернет.

Следует отметить, что в последние годы наблюдается тенденция снижения потребность у населения в установке стационарных телефонных аппаратов, за счет перехода значительной части потенциальных абонентов на сотовую связь.

Охват населения телевизионным вещанием (I и II программы), в свою очередь, остается неизменным, на уровне 100 %.

Существующее положение

Поселок Мирный

Макрорегиональный филиал ОАО «РОСТЕЛЕКОМ» обслуживает население по связи и информации, телефонизировано от автоматической телефонной станции (АТС) с помощью выноса из поселка Кировский. Установлен 1 таксофон универсального типа.

Многопарные и распределительные линии связи проложены в грунт, абонентские линии - частично в грунт, частично воздушные.

На территории района так же действует сотовая связь, предоставляемая операторами «Билайн», «МТС».

2.8 ЭКОЛОГИЧЕСКОЕ СОСТОЯНИЕ ТЕРРИТОРИИ.

Современное экологическое состояние территории определяется воздействием локальных источников загрязнения на компоненты природной среды, а также трансграничным переносом загрязняющих веществ воздушным путем.

Источниками загрязнения воздушного бассейна являются: производственные предприятия (котельные, автомобильный транспорт, золоотвалы.)

Неудовлетворительное санитарное состояние населённых мест, территорий полигонов ТБО является основной причиной загрязнения почв. Поверхностные и канализационные стоки, несанкционированные свалки бытовых и промышленных отходов, дефицит спец. транспорта, отсутствие современных и эффективных моделей санитарной очистки усугубляют обстановку. Отсюда состояние почвенного покрова можно считать неудовлетворительным, а в отдельных участках – опасным (почвы вокруг котельных на твердом топливе). Источниками шумового воздействия на среду обитания являются все виды транспорта. В последние годы уровень шума значительно вырос, что связано с увеличением автомобилизации. Экологическое состояние территории показано на рис. 3

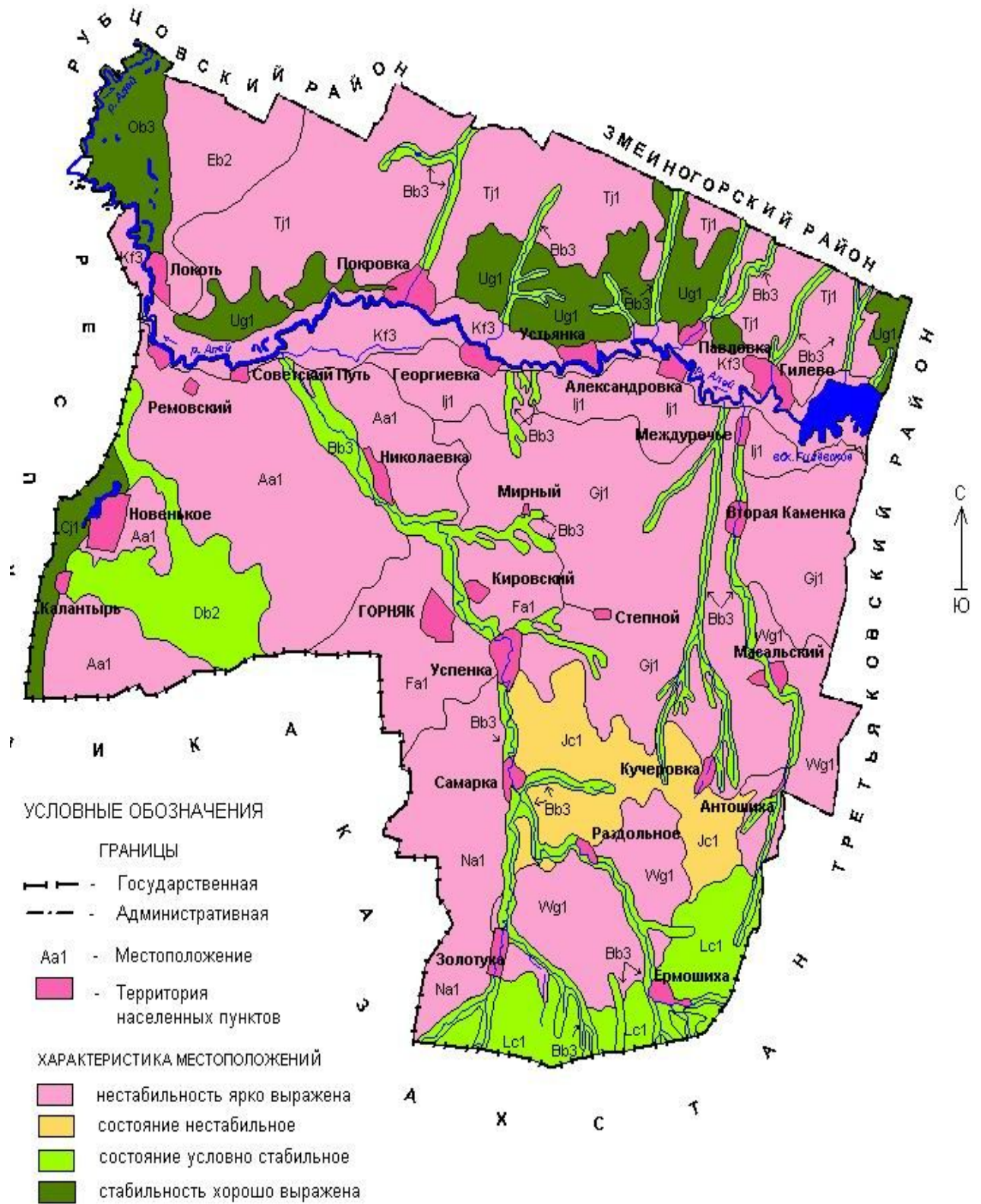


рис. 3. Экологическое состояние территории

Таблица 21

Современное использование ландшафтов, конфликты в природопользовании

Местоположение, S (км ²)	Населенный пункт	Хозяйственное использование	Конфликты	КЭСЛ ₁	КЭСЛ ₂
Bb3, 196, 54	п. Кировский	Добыча стройматериалов (строительного песка, глин), выпас и водопой скота.	Пастбищная дигрессия, неконтролируемые вырубки деревьев, промышленное и биогенное загрязнение.	1,27	0,38
Fa1, 101,69	п. Кировский	Длительное существование горнорудного производства, добыча и производство стройматериалов (известняк, щебень, песок), сельскохозяйственное производство: растениеводство (пашни, сенокосы), животноводство (пастбища).	Высокая доля техногенных ландшафтов, нарушение гидроциркуляции подземных вод, загрязнение промышленными отходами всех компонентов ландшафта, заброшенные карьеры, наличие отходов горнорудной промышленности, высокая распаханность территории, пастбищная дигрессия	0,47	0,3
Gj1, 341, 82	п. Степной, п. Мирный,	Сельскохозяйственное производство: растениеводство (пашни, сенокосы), животноводство (пастбища). Промышленное производство: добыча и производство стройматериалов.	Высокая распаханность территории, пастбищная дигрессия, промышленное и бытовое загрязнение.	0,05	0,16

2.9 БАЛАНС ТЕРРИТОРИИ.

(ПО ОПОРНОМУ ПЛАНУ)

Таблица 22

№ п/п	Наименование территории	Современное использование	
		Площадь, Га	%
1	2	3	4
п. Кировский			
A	Селитебная зона, в т ч:		
1	Индивидуальной усадебной жилой застройки	63,02	33,16
2	Секционной жилой застройки	3,10	1,63
3	Общественно-деловая	5,22	2,75
4	Инженерной инфраструктуры	0,07	0,04
5	Рекреации	0,53	0,26
6	Территорий общего пользования	106,81	57,38

№ п/п	Наименование территории	Современное использование	
		Площадь, Га	%
1	2	3	4
	Итого по разделу А (пп 1- 6):	178,75	95,22
Б	Производственная и коммунально-складская зона		
7	Маслоцех	0,09	0,05
8	Склад , мастерская	2,01	1,02
9	Склад	1,83	0,68
10	Гараж, склад, ветлечебница	1,33	0,69
11	Склады, мехток	4,67	1,68
12	Ферма КРС на 100 голов («Габра»)	1,25	0,66
	Итого по разделу Б:	11,18	4,78
	Всего территория населённого пункта:	189,93	100
В	Внешняя зона		
13	Мастерская, склад	0,5	
14	КРС на 130 голов, овцеферма на 300 голов	4,09	
15	Ферма КРС на 100 голов («Габра»)	1,20	
16	Кладбище	1,63	
17	«Взрывпром»	9,79	
18	Вышка сотовой связи	0,5	
	Итого по разделу В:		
п. Мирный			
А	Селитебная зона, в т ч:		
19	Индивидуальной усадебной жилой застройки	1,20	5,58
20	Территорий общего пользования	20,32	94,42
	Итого по разделу А (пп 19- 25):	21,52	100
	Всего территория населённого пункта:	21,52	100

3. МЕРОПРИЯТИЯ ПО ТЕРРИТОРИАЛЬНОМУ ПЛАНИРОВАНИЮ

МО КИРОВСКИЙ СЕЛЬСОВЕТ.

3.1. МЕРОПРИЯТИЯ ПО СОЦИАЛЬНО-ЭКОНОМИЧЕСКОМУ РАЗВИТИЮ.

В сложившихся условиях основные направления социально-экономического развития сельсовета - это формирование модели дальнейшего совершенствования хозяйственного комплекса по принципу устойчивого развития.

В финансовой сфере приоритетные направления развития - эффективное использование бюджетных средств, поиск дополнительных источников пополнения бюджета. В этой связи необходимо проведение градостроительной политики повышения централизованности путем насыщения ее услугами разнообразных сервисных служб (в т.ч. информационного и телекоммуникационного обеспечения) и культурно-бытовых учреждений. Это позволит повысить не только уровень обслуживания населения, но и саму ценность, и притягательность территории.

В социально-демографическом аспекте необходимо в полной мере использовать собственные трудовые ресурсы, т.е. обеспечить максимальную занятость населения; снизить уровень безработицы путем создания новых рабочих мест и переобучением трудоспособного населения новым специальностям, необходимым для всех отраслей хозяйственного комплекса.

В непроизводственной сфере экономики приоритетное развитие должны получить отрасли градообразующего значения, т.е. те отрасли, которые обслуживают все население образования - здравоохранение и социальное обеспечение, образование; торговля, управление и др.

В сфере материального производства приоритетные направления развития по основным бюджетообразующим отраслям экономики:

- промышленность - реконструкция и модернизация действующих предприятий; преодоление падения промышленного производства, стабилизация и обеспечение его роста; структурная перестройка промышленности за счет основных профилирующих производств; выявление наиболее эффективных производств, финансирование которых сможет дать быструю и максимальную отдачу; создание производств малого бизнеса, работающих на удовлетворение местного потребительского рынка; и т.д.;

- транспорт - создание сети транспортных связей, оптимально обеспечивающих внутрипоселковые и внешние связи;

- строительство - увеличение объемов жилищно-гражданского строительства, позволяющих удовлетворить потребности местного населения в жилье и объектах культурно-бытового обслуживания; развитие собственной стройиндустрии.

В целом перспективы развития и дальнейшее формирование хозяйственного комплекса сельсовета связаны с развитием отрасли, ориентированной на современные потребности рынка.

3.2 МЕРОПРИЯТИЯ ПО РАЗВИТИЮ ФУНКЦИОНАЛЬНО-ПЛАНИРОВОЧНОЙ СТРУКТУРЫ.

3.2.1 Архитектурно-планировочные решения.

Архитектурно - планировочные решения территорий населенных пунктов поселения приняты с учетом инженерно-геологических и экологических ограничений, а также специфики уклада жизни населения, основных видов хозяйственной деятельности. Проектом предусмотрено сохранение существующей архитектурно-планировочной структуры

и усиление основных композиционных осей, представленных главными и поселковыми улицами, за счет увеличения их профилей.

В п. Кировский предусмотрено развитие жилой застройки в центре на первую очередь и по всей территории населенного пункта на расчетный срок. Так же имеется резерв, расположенный на юго-западе и северо-западе села. Планируется новый квартал между ул. Гагарина и ул. Комсомольская на пересечении с ул. Советская (данные земли зачислены на расчетный срок) Проектом предлагается реконструкция и проектирование автодорог как в новой застройке, так и центральной части, для создания единого комплекса улично-дорожной сети. Планируется перенос автодороги **регионального** значения на улицу Советская.

У п. Мирный и п. Степной нет дальнейших перспектив развития и генеральный план по ним не делается.

Принятые архитектурно - планировочные решения предусматривают создание современных сёл с чётким функциональным зонированием их территорий и обеспечением всеми видами инженерного оборудования и благоустройства. Проектная планировочная структура решена с учётом природных факторов и ограничений, а также сложившейся градостроительной планировочной ситуации.

3.2.2 Функциональное зонирование.

Планировочная структура, предлагаемая проектом, представлена как единый целостный селитебный комплекс, формируемый на принципах компактности, экономичности и комфортности проживания. Принятым в проекте зонированием решены рациональные транспортные и пешеходные связи, учтены возможности дальнейшего расширения зон. Между промышленными зонами и селитебной предусмотрены санитарно-защитные зоны.

На территории села муниципального образования выделены следующие функциональные зоны:

- индивидуальной усадебной жилой застройки;
- секционной жилой застройки;
- общественно-деловая;
- производственная и коммунально-складская;
- инженерной инфраструктуры;
- рекреации;
- территорий общего пользования.

Баланс территории п. Кировский на расчетный срок представлен в таблице 23.

Баланс территории в границе п. Кировский.

№	Территория	Площадь, га	%
1	Индивидуальной усадебной жилой застройки	103,78	56,49
2	Секционной жилой застройки	3,60	1,96
3	Общественно-деловая	7,62	4,15
4	Производственная и коммунально-складская	19,56	10,64
5	Инженерной инфраструктуры	0,07	0,04
6	Рекреационная	19,89	10,83
7	Территорий общего пользования	22,43	12,20
8	Резерв	6,78	3,69
всего		183,73	100

3.3 МЕРОПРИЯТИЯ ПО РАЗВИТИЮ И РАЗМЕЩЕНИЮ ОБЪЕКТОВ КАПИТАЛЬНОГО СТРОИТЕЛЬСТВА.

3.3.1 Мероприятия по развитию и размещению объектов жилой зоны.

Мероприятиями по развитию и размещению жилой зоны предусмотрено:

- уплотнение жилой застройки за счет свободных территорий в пределах границ существующих поселений;
- определение территорий для перспективного развития жилой застройки на 1 очередь, расчетный срок и резерв
- обеспечения полного инженерного обустройства;

п. Кировский.

Учитывая положительную тенденцию увеличения численности населения, обусловленную ожидаемым эффектом от проводимой государством политики по увеличению рождаемости, существует необходимость в расширении жилой зоны. В генеральном плане предполагается увеличение численности населения на 1 очередь до 1200 человек и на расчётный срок до 1350 человек. По сравнению с настоящим моментом численность населения увеличится на 18,5%.

В целях обеспечения населения жилым фондом, в пределах расчетного срока, проектом предлагается: строительство 17 индивидуальных жилых домов на 1-ю очередь и 36 на расчётный срок при размере приусадебного участка 0,3 га, выделены территории 5,1 и 10,8 га соответственно.

3.3.2 Мероприятия по развитию объектов общественно-деловой зоны.

Общественно-деловая зона исторически сложилась в центральной части населенного пункта. Проектом предусмотрена реконструкция и строительство новых объектов со-

циально-культурного назначения, как в центре, так и в зоне новой жилой застройки.

Мероприятиями по развитию общественно-деловой зоны предусмотрено:

- реконструкция объектов культурно-бытового и учебно-образовательного назначения;

- строительство учреждений культурно-бытового обслуживания;

п. Кировский.

Проектом предусмотрена реконструкция и строительство новых объектов социально-культурного назначения, как в центре, так и в зоне новой жилой застройки.

На расчетный срок:

- ремонт и реконструкция СДК

- реконструкция детского сада на 40 мест.

- строительство предприятий бытового обслуживания на 8 рабочих мест по ул. Комсомольская;

- строительство магазина 65 м² по ул. Зеленая;

- строительство магазина 58 м² по ул. Советская;

- строительство магазина 40 м² по ул. 50 лет СССР;

- строительство магазина 26 м² по ул. Кировская;

- строительство сельского рынка 138 м² на пересечении улиц ул. 50 лет СССР и ул. Гагарина.

3.3.3 Мероприятия по развитию и размещению объектов производственной зоны.

Мероприятия по развитию промышленной зоны предполагают:

- вынос из жилой застройки зданий производственного назначения и сооружений на специально отведенные участки, образующие производственную зону;

- реконструкция и модернизация действующих промышленных предприятий;

- ликвидация недействующих предприятий;

- устройство санитарно-защитных зон.

п. Кировский.

Проектом предусмотрено на первую очередь: вынос зданий таких объектов производственного назначения как склады «Взрывпром» на специально отведенные территории в связи с нарушением требований СанПин 2.2.1/2.1.1.1200-03 «Санитарно-защитные зоны и санитарная классификация предприятий, сооружений и иных объектов».

3.4 РАЗВИТИЕ И РАЗМЕЩЕНИЕ ОБЪЕКТОВ ТРАНСПОРТНОЙ ИНФРАСТРУКТУРЫ.

Структурный каркас п. Кировский формируется улицами – Гагарина, Советская, Комсомольская. При этом главной транспортной артерией является улица Советская. Существующие улицы различной ширины, имеют сложный продольный профиль, что создает сложности для размещения инженерных коммуникаций и благоустройства. Проектом предусмотрена реконструкция существующей улично-дорожной сети и строительство новой в проектируемой жилой застройке.

Проектом предусмотрено:

- упорядочение сети улиц и проездов;
- устройство пешеходных переходов;
- установка остановочных павильонов, организация автобусного маршрута;
- строительство автомобильных дорог в новой жилой застройке общей протяженностью 1,57 км, строительство дороги **регионального** значения протяженностью 140 м

3.5 МЕРОПРИЯТИЯ ПО ИНЖЕНЕРНО-ТЕХНИЧЕСКОЙ ПОДГОТОВКЕ ТЕРРИТОРИИ.

Исходя из природных условий и архитектурно-планировочных решений проекта предложены следующие мероприятия по инженерной подготовке:

1. Защита почв от ветровой эрозии (дефляции);
2. Расчистка русла реки Золотушка

3.6 МЕРОПРИЯТИЯ ПО РАЗВИТИЮ И РАЗМЕЩЕНИЮ ОБЪЕКТОВ ИНЖЕНЕРНОЙ ИНФРАСТРУКТУРЫ.

3.6.1 Водоснабжение.

Проектное решение

Поселок Кировский

Система водоснабжения поселка принята с учетом его развития на расчетный срок – 2033 г. Качество воды, подаваемой на хозяйственно-питьевые нужды, должно соответствовать требованиям ГОСТ Р 51232-98 «Вода питьевая» и СанПиН 2.1.4.1074 «Питьевая вода. Гигиенические требования к качеству воды централизованного питьевого водоснабжения. Контроль качества».

Расчёт общего расхода водопотребления на расчетный срок для планируемой застройки, составляет 320,04 м³/сут., выполнен в соответствии с положениями СНиП 2.04.02-84* «Водоснабжение. Наружные сети и сооружения». Удельное среднесуточное водопотребление на хозяйственно-питьевые нужды населения принято в соответствии с п.2.1. СНиП 2.04.02-84* с учетом увеличения водопотребления к расчетному сроку за счет

повышения степени благоустройства зданий, уровня жизни населения, этажности застройки.

Расчетный (средний за год) суточный расход воды на хозяйственно-питьевые нужды в населенном пункте определен в соответствии с п.2.2. СНиП 2.04.02-84*. Расчетный расход воды в сутки наибольшего водопотребления определен при коэффициенте суточной неравномерности $k_{сут.маx}=1,2$. Неучтенные расходы принимаются дополнительно в размере 10% суммарного расхода воды на хозяйственно-питьевые нужды.

Поливка улиц, зеленых насаждений

Удельное среднесуточное за поливочный сезон потребление воды на поливку в расчете на одного жителя, учитывая степень благоустройства, принято 70 л/сут.

Животноводство

Расходы воды для нужд животноводства определены по следующим усредненным нормативам в соответствии с ВНТП-Н-97 «Нормы расходов воды потребителей систем сельскохозяйственного водоснабжения».

Запас воды на тушение пожара определен в соответствии с таблицами 5, 6 СНиП 2.04.02-84* - один пожар с расходом воды на наружное пожаротушение 5 л/с, продолжительность тушения пожара 3 ч:

Расстановка пожарных гидрантов на водопроводной сети должна обеспечивать пожаротушение любого обслуживаемого данной сетью здания, сооружения или его части не менее чем от двух гидрантов при расходе воды на наружное пожаротушение 15 л/с и более и одного — при расходе воды менее 15 л/с с учетом прокладки рукавных линий. Пожарные гидранты надлежит предусматривать вдоль автомобильных дорог на расстоянии не более 2,5 м от края проезжей части, но не ближе 5 м от стен зданий, на расстоянии не более 150 м друг от друга.

Предусматривается реконструкция внутрипоселковой водопроводной сети (протяженностью 7 км) и строительство новой сети (протяженностью 2,75 км) в местах планируемой застройки. Трубопроводы, арматура и колодцы должны быть выполнены из современных материалов. Водопроводную сеть предлагается выполнить из полиэтиленовых труб ГОСТ 18599-2001 «Трубы напорные из полиэтилена. Диаметры водопроводной сети рассчитываются из условия пропускания расчетного расхода (хозяйственно-питьевой и противопожарный) с оптимальной скоростью. Прокладка - ниже глубины промерзания. Трубы уложить в каналах в кольцевой тепловой изоляции.

Поселок Мирный

Проектное решение

Перспектива развития по водоснабжению остается без изменений.

Поселок не имеет дальнейших перспектив развития, и генеральный план по нему не делается.

3.6.2 Водоотведение (канализация).

Проектное решение

Поселок Кировский.

Учитывая степень благоустройства, на следующих стадиях проектирования не предусмотрена система централизованной канализации.

3.6.3 Теплоснабжение.

Проектное решение

Поселок Кировский.

В перспективе развитие теплоснабжения остается неизменным, население отапливается от индивидуальных котлов и печей.

3.6.4 Газоснабжение.

Проектное решение

Поселок Кировский.

Проектом предусматривается дальнейшее развитие газоснабжение, в т.ч. строительство магистрального газопровода и ГРС на территории Кировского сельсовета, а также прокладка межпоселкового газопровода. Диаметр проектируемого газопровода рассчитывается гидравлическим расчетом и учитывает норматив давления к каждому потребителю. Трасса газопровода учитывает возможность прокладки по улицам в зависимости от их загруженности коммуникациями, а так же транспортного назначения. Протяженность магистрального газопровода 21 км, протяженность межпоселкового газопровода 9 км.

3.6.5 Электроснабжение.

Проектное решение

Поселок Кировский.

Энергетические нагрузки жилищно-коммунального сектора на проектные периоды определены по укрупненным показателям электропотребления на одного жителя в год (СП 42.13330.2011. Градостроительство. Планировка и застройка городских и сельских поселений") и в соответствии с РД 34.20.185-94(СО 153-34.20.185-94 "Инструкция по проектированию городских электрических сетей"). Расчёт учитывает электропотребление жилыми и общественными зданиями, предприятиями коммунального обслуживания,

наружным освещением, системами водообеспечения, водоотведения и теплоснабжения, а также затраты на содержание приусадебных хозяйств населённых пунктов.

Для надёжного обеспечения электроэнергией потребителей проектом предусмотрены следующие мероприятия по электроснабжению:

-выполнить реконструкцию морально и физически устаревшего оборудования, опор, воздушных линий.

3.6.6 Связь и информатизация.

Проектное решение

Поселок Кировский.

Основными направлениями развития инфраструктуры телефонизации в населённых пунктах являются:

- обеспечение услугами объектов нового строительства;
- увеличение пропускной способности линий связи и коммуникационных устройств;
- расширение ассортимента и повышение качества услуг связи;
- реконструкция устаревших и изношенных объектов и сооружений связи;
- модернизация существующих линий связи и перевод их на оптоволоконно.

Норма телефонной плотности для индивидуального сектора на расчетный срок принята исходя из условий обеспечения возможности установки телефона на семью.

3.7 МЕРОПРИЯТИЯ ПО ИЗМЕНЕНИЮ ГРАНИЦ НАСЕЛЕННЫХ ПУНКТОВ И ЦЕЛЕВОГО НАЗНАЧЕНИЯ ЗЕМЕЛЬ.

В соответствии с п. 3 ч. 1 ст. 11 Федерального закона от 06.10.2003 № 131-ФЗ «Об общих принципах организации местного самоуправления в Российской Федерации» территорию образования составляют исторически сложившиеся земли населённых пунктов, прилегающие к ним земли общего пользования, территории традиционного природопользования населения.

В ходе подготовки проекта генерального плана, в целях развития муниципального образования возникла необходимость изменения границ земель населённых пунктов, земель сельскохозяйственного назначения, земель промышленности, энергетики, транспорта, связи, радиовещания, телевидения, информатики, и земель иного специального назначения.

Предполагается перевод земель из категории сельскохозяйственного назначения в категорию земель промышленности, энергетики, транспорта, связи, и иного специального

назначения; для размещения полигона ТБО, полей фильтрации; и выноса промышленных объектов нарушающих требования СанПин 2.2.1/2.1.1.1200-03 «Санитарно-защитные зоны и санитарная классификация предприятий, сооружений и иных объектов». А также планируется перевод их категории земель населенных пунктов в категорию земель сельскохозяйственного назначения.

В результате изменения границ, баланс земель в границах МО Кировский сельсовет выглядит следующим образом:

Таблица 24

Мероприятия по переводу земель из одной категории в другую

Категории земель	по опорному плану (существующее положение в соответствии с данными ФГБУ «ФКП росреестра» по Алтайскому краю) площадь, га	Изменение категории земель	Планируемое положение площадь, га
Итого по муниципальному образованию, в т.ч.	17718		17718
Земли сельскохозяйственного назначения	17275,16	+ 6,2 (п. Кировский) +17,39 (п. Степной)	17278,76
Земли населенных пунктов:	228,84	-23,59	205,25
п. Кировский	189,93	- 6,2	183,73
п. Мирный	21,52	-	21,52
п. Степной	17,39	- 17,39	-
Земли промышленности, энергетики, транспорта, связи, радиовещания, телевидения, информатики, земли для обеспечения космической деятельности; земли обороны, безопасности и иного спец назначения	180	+ 2,1 (полигон ТБО рядом с п. Кировский); + 1,63 (кладбище п. Кировский); +5,6 (очистные сооружения п. Кировский); + 0,61 (кладбище п. Мирный); + 0,3 (скотомогильник п. Кировский); +0,06 (скотомогильник п. Кировский); + 9,69 (Взрывпром)	199,99
Земли запаса	34	-	34

В генеральном плане отображается проектируемая черта населенного пункта, эти

данные будут являться основанием для включения существующих или вновь образованных земельных участков в категорию земель населенных пунктов и земель сельскохозяйственного назначения государственными органами, осуществляющими учет земель.

Проектными решениями предлагается корректировка существующей границы населенного пункта с учетом развития его планировочной структуры.

3.8 МЕРОПРИЯТИЯ ПО ОХРАНЕ ОКРУЖАЮЩЕЙ СРЕДЫ.

3.8.1 Мероприятия по охране атмосферного воздуха.

Для улучшения качества атмосферного воздуха в населенных пунктах образования предусмотрены следующие мероприятия:

- организация санитарно-защитных зон предприятий, являющихся источниками загрязнения атмосферного воздуха;
- техническое перевооружение действующих производственных объектов (оснащение фильтрами очистки и улавливания загрязняющих веществ);
- аэрация производственных территорий путем создания системы озеленения.

3.8.2 Мероприятия по предотвращению загрязнения почвенного покрова.

Мероприятия по предотвращению загрязнения и разрушения почвенного покрова предусматривают:

- проведение технической рекультивации земель нарушенных при строительстве и прокладке инженерных сетей;
- выявление и ликвидация несанкционированных свалок, захламленных участков с последующей рекультивацией территории.

3.8.3 Мероприятия по охране водной среды.

Мероприятия по охране водной среды включают в себя:

- разработку проектов организации водоохранных зон и прибрежных защитных полос, расчистка прибрежных территорий;
- разработку проекта установления границ поясов ЗСО подземных источников водоснабжения;
- организацию сбора и очистки сточных вод на производственных и коммунально-складских площадках.

Каждый гражданин вправе иметь доступ к водным объектам общего пользования и бесплатно использовать их для личных и бытовых нужд, если иное не предусмотрено

Водным кодексом РФ, другими федеральными законами. Приватизация земельных участков в пределах береговой полосы, установленной в соответствии с Водным кодексом Российской Федерации, запрещена.

Согласно статьи 65 Водного кодекса Российской Федерации в границах водоохраных зон запрещаются:

- использование сточных вод в целях регулирования плодородия почв;
- размещение кладбищ, скотомогильников, мест захоронения отходов производства и потребления, химических, взрывчатых, токсичных, отравляющих и ядовитых веществ, пунктов захоронения радиоактивных отходов;
- осуществление авиационных мер по борьбе с вредными организмами;
- движение и стоянка транспортных средств (кроме специальных транспортных средств), за исключением их движения по дорогам и стоянки на дорогах и в специально оборудованных местах, имеющих твердое покрытие;
- размещение автозаправочных станций, складов горюче-смазочных материалов (за исключением случаев, если автозаправочные станции, склады горюче-смазочных материалов размещены на территориях портов, судостроительных и судоремонтных организаций, инфраструктуры внутренних водных путей при условии соблюдения требований законодательства в области охраны окружающей среды), станций технического обслуживания, используемых для технического осмотра и ремонта транспортных средств, осуществление мойки транспортных средств;
- размещение специализированных хранилищ пестицидов и агрохимикатов, применение пестицидов и агрохимикатов;
- сброс сточных, в том числе дренажных, вод;
- разведка и добыча общераспространенных полезных ископаемых (за исключением случаев, если разведка и добыча общераспространенных полезных ископаемых осуществляются пользователями недр, осуществляющими разведку и добычу иных видов полезных ископаемых, в границах предоставленных им в соответствии с законодательством Российской Федерации о недрах горных отводов и (или) геологических отводов на основании утвержденного технического проекта в соответствии со статьей 19.1 Закона Российской Федерации от 21 февраля 1992 года N 2395-1 "О недрах").

В границах водоохраных зон допускаются проектирование, строительство, реконструкция, ввод в эксплуатацию, эксплуатация хозяйственных и иных объектов при условии оборудования таких объектов сооружениями, обеспечивающими охрану водных объектов от загрязнения, засорения, заиления и истощения вод в соответствии с водным зако-

нодательством и законодательством в области охраны окружающей среды. Выбор типа сооружения, обеспечивающего охрану водного объекта от загрязнения, засорения, заиления и истощения вод, осуществляется с учетом необходимости соблюдения установленных в соответствии с законодательством в области охраны окружающей среды нормативов допустимых сбросов загрязняющих веществ, иных веществ и микроорганизмов.

В границах прибрежных защитных полос дополнительно к вышеуказанным ограничениями запрещаются:

- распашка земель;
- размещение отвалов размываемых грунтов;
- выпас сельскохозяйственных животных и организация для них летних лагерей, ванн.

3.8.4 Мероприятия по санитарной очистке и благоустройству территории.

Основными положениями организации системы санитарной очистки являются:

- сбор, транспортировка, обезвреживание и утилизация всех видов отходов;
- уборка территорий от мусора, смета, снега, мытье усовершенствованных покрытий.

На территории муниципального образования в настоящее время действующий полигон ТБО не нарушает санитарно-эпидемиологические нормы (соответствует требованиям СанПин). Проведена консервация скотомогильников.

Проектом предусмотрено расчетный срок:

- организация пляжа за чертой населенного пункта (п. Кировский);
- организация озеленений, парковой зоны у промышленных и общественно-деловых зон в черте населенного пункта.

Для вывоза ТБО требуются уборочные машины, количество которых определяется из норм СНиП (Таблица 25)

Таблица 25

№ п/п	Тип машин	Норматив	Число машин	
			I очередь	Расчётный срок
1	2	3	4	5
п. Кировский				
1	Мусоровозы	20 на 100	1	1
2	Ассенизационные	20 на 100	1	1

3.9 МЕРОПРИЯТИЯ ПО ОРГАНИЗАЦИИ ЗОН С ОСОБЫМИ УСЛОВИЯМИ ИСПОЛЬЗОВАНИЯ ТЕРРИТОРИИ.

Зоны с особыми условиями использования на территории образования:

- санитарно-защитные зоны (СЗЗ) предприятий, сооружений и иных объектов;
- зоны охраны источников водоснабжения;
- охранные зоны инженерной и транспортной инфраструктуры.

Объекты, требующие организации санитарно-защитных зон в соответствии с СанПиН 2.2.1/2.1.1.1200-03 «Санитарно-защитные зоны и санитарная классификация предприятий, сооружений и иных объектов»:

В п. Кировский: КРС, овцеферма, маслоцех, склады, мехток, ветлечебница, предприятия III-V класса опасности, кладбище, вышка сотовой связи.

Первый пояс зоны санитарной охраны скважин для забора воды установлен в размере 30 м для защищенных грунтов и не менее 50 м для не защищенных грунтов, в соответствии с СанПин 2.1.4.1110-02 «Зоны санитарной охраны источников водоснабжения и водопроводов питьевого назначения».

Из объектов, имеющих градостроительные ограничения на территории муниципального образования, имеются линии электропередачи напряжением 10 кВ. Санитарные разрывы от ЛЭП напряжением 10 кВ установлены в размере 20 м в соответствии с «Правилами охраны электрических сетей напряжением свыше 1000 вольт» утвержденными Постановлением Совета Министров СССР от 26 марта 1984 г. № 255.

3.10 МЕРОПРИЯТИЯ ПО СОХРАНЕНИЮ ОБЪЕКТОВ ИСТОРИКО-КУЛЬТУРНОГО НАСЛЕДИЯ.

На территории Кировского сельсовета расположены 17 памятников археологии и 1 памятник истории. Список объектов культурного наследия МО Кировский сельсовет представлен в таблице 26.

Таблица 26

Перечень объектов культурного наследия на территории Кировского сельсовета

Наименование объекта	Акт органа государственной власти о постановке объекта на государственную охрану	Местонахождение объекта
Памятники археологии		
Кировский 1 курганная группа	Постановление АКЗС № 83 от 11.03.1998 г	1,2 км к З от западной окраины пос.Кировский, в 0,9 км к З от моста через р.Золотуха
Кировский 2 курганная группа	Постановление АКЗС № 83 от 11.03.1998 г	1,5 км к ЗСЗ от моста через р.Золотуха у пос. Кировский, в 150 м к ЮЗ от очистных сооружений
Кировский 3 одиночный курган	Постановление АКЗС № 83 от 11.03.1998 г	3 км к СЗ от пос.Кировский
Кировский 4 одиноч-		

ный курган		
Кировский 5 одиночный курган	Постановление АКЗС № 83 от 11.03.1998 г	2,7 км к ССВ от кладбища пос.Кировский
Кировский 6 курганная группа	Постановление АКЗС № 83 от 11.03.1998 г	1,7 км к ССВ от кладбища пос.Кировский
Кировский 7 курганная группа	Постановление АКЗС № 83 от 11.03.1998 г	3,5 км к ВЮВ от кладбища пос.Кировский
Степной 1 курганная группа	Постановление АКЗС № 83 от 11.03.1998 г	3,1 км к ЗСЗ от пос. Степной
Степной 2 одиночный курган	Постановление АКЗС № 83 от 11.03.1998 г	1,8 км к СЗ от пос. Степной
Степной 3 курганная группа	Постановление АКЗС № 83 от 11.03.1998 г	4,3 км к СЗ от пос.Степной , в 1,9 км к Ю от б.н.п. "Красный землевладелец"
Степной 4 одиночный курган	Постановление АКЗС № 83 от 11.03.1998 г	2 км к СВ от пос. Степной
Степной 5 одиночный курган	Постановление АКЗС № 83 от 11.03.1998 г	5,9 км к СВ от пос. Степной
Степной 6 курганная группа	Постановление АКЗС № 83 от 11.03.1998 г	5,4 км к В от пос. Степной
Степной 7 одиночный курган	Постановление АКЗС № 83 от 11.03.1998 г	3 км к ЮЗ от пос. Степной
Степной 8 одиночный курган	Постановление АКЗС № 83 от 11.03.1998 г	1,2 км к В от пос. Степной
Степной 9 одиночный курган	Постановление АКЗС № 83 от 11.03.1998 г	2,6 км к ЗЮЗ от пос. Степной, отмечен на землеустроительной карте
Успенка 5 одиночный курган	Постановление АКЗС № 83 от 11.03.1998 г	0,3 км к З от кладбища с.Успенка, на правом берегу р. Золотуха, обозначен на землеустроительной карте
Памятники истории		
Памятник воинам землякам, павшим в годы Великой Отечественной войны 1941-1945		

Мероприятия по сохранению объектов историко-культурного наследия предполагают:

1. Право пользования объектами культурного наследия, включенными в реестр, право пользования земельными участками, в пределах которых располагаются объекты археологического наследия, право пользования выявленными объектами культурного наследия осуществляется физическими и юридическими лицами с обязательным выполнением следующих требований:

- обеспечение целостности и сохранности объектов культурного наследия;
- предотвращение ухудшения физического состояния объектов культурного насле-

дия и изменения особенностей, составляющих предмет охраны, в ходе эксплуатации;

- проведение мероприятий по обеспечению физической сохранности объектов культурного наследия;

- применение мер по обеспечению сохранности объектов культурного наследия при проектировании и проведении хозяйственных работ;

- обеспечение режима содержания земель историко-культурного значения;

- обеспечение доступа к объектам культурного наследия;

- иные требования, установленные законодательством.

2. На территории объектов культурного наследия запрещается проведение земляных, строительных, мелиоративных, хозяйственных и иных работ за исключением работ по сохранению данного памятника и (или) его территории, а также хозяйственной деятельности, не нарушающей целостности памятников и не создающей угрозы его повреждения, разрушения или уничтожения.

3. Мероприятия по обеспечению физической сохранности объектов культурного наследия (работы по сохранению памятников), включающие в себя ремонтно-реставрационные, научно-исследовательские, изыскательские, проектные и производственные работы, работы по консервации, приспособлению объектов культурного наследия для современного использования, научно-методическое руководство, технический и авторский надзор, в исключительных случаях – спасательные археологические полевые работы (археологические раскопки).

Работы по сохранению памятников проводятся по согласованию с органом охраны объектов культурного наследия Алтайского края – управлением Алтайского края по культуре и архивному делу.

4. Меры по обеспечению сохранности объектов культурного наследия при проектировании и проведении землеустроительных, земляных, строительных, мелиоративных, хозяйственных и иных работ (далее – хозяйственных работ) включают в себя:

- разработку разделов об обеспечении сохранности объектов культурного наследия в проектах проведения хозяйственных работ;

- включение в состав указанных разделов мероприятий по обеспечению физической сохранности объектов культурного наследия;

- согласование проектирования и проведения работ с управлением Алтайского края по культуре и архивному делу;

- приостановку хозяйственных работ в случае обнаружения объекта, обладающего признаками объекта культурного наследия (ранее неизвестного памятника археологии);

- информирование об обнаруженном объекте управления Алтайского края по культуре и архивному делу;

- возобновление приостановленных работ по письменному разрешению управления Алтайского края по культуре и архивному делу, после устранения угрозы нарушения целостности и сохранности выявленного объекта культурного наследия.

5. К землям историко-культурного назначения, правовой режим которых регулируется земельным законодательством Российской Федерации, относятся земельные участки в границах территорий объектов культурного наследия, включенных в единый государственный реестр объектов культурного наследия (памятников истории и культуры) народов Российской Федерации, а также в границах территорий выявленных объектов культурного наследия.

6. Условия доступа к объекту культурного наследия устанавливаются собственником объекта культурного наследия по согласованию с управлением Алтайского края по культуре и архивному делу.

7. Собственники и пользователи земельных участков, в границах которых находятся объекты археологического наследия, уведомляются о расположении археологических объектов на принадлежащих им земельных участках, о требованиях к использованию данных земельных участков.

8. Собственники (пользователи) объектов культурного наследия, земельных участков, в пределах которых находятся объекты археологического наследия, заключают охранные обязательства с управлением Алтайского края по культуре и архивному делу.

9. В целях обеспечения сохранности объекта культурного наследия в его исторической среде на сопряженной с ним территории устанавливаются зоны охраны объекта культурного наследия: охранный зона, зона регулирования застройки и хозяйственной деятельности, зона охраняемого природного ландшафта.

Границы зон охраны объектов культурного наследия, режимы использования земель и градостроительные регламенты, в границах данных зон, утверждаются Администрацией Алтайского края, на основании проектов по зонам охраны объектов культурного наследия.

3.11 МЕРОПРИЯТИЯ ПО ПРЕДУПРЕЖДЕНИЮ ЧРЕЗВЫЧАЙНЫХ СИТУАЦИЙ ПРИРОДНОГО И ТЕХНОГЕННОГО ХАРАКТЕРА. МЕРОПРИЯТИЯ ПО ГРАЖДАНСКОЙ ОБОРОНЕ.

3.11.1 Мероприятия по предотвращению чрезвычайных ситуаций природного характера.

На территории муниципального образования возможны такие чрезвычайные ситу-

ации природного характера как пожары, гололедные явления, негативные атмосферные явления (дефляция).

Для предотвращения негативных воздействий гололеда на территории необходимо предусмотреть установку емкостей для песка. Предотвращение развития гололедных явлений, на дорожных покрытиях территории, осуществляют районные дорожно-эксплуатационные участки.

Мероприятиями по предупреждению опасных геофизических явлений:

- постоянный прием и изучение метеоданных, оценка степени опасности для объектов экономики и населения;
- приведение в готовность сил и средств пожаротушения;
- регламентирование использования транспортных средств;
- обучение населения правилам поведения в условиях угрозы возникновения ЧС.

3.11.2 Мероприятия по предотвращению чрезвычайных ситуаций техногенного характера.

На территории муниципального образования большинство потенциально опасных объектов характеризуется 1, 3, 4 и 5 классами опасности, преимущественно техногенно-опасными и пожароопасными. К ним относятся, котельные.

Мероприятия по предотвращению чрезвычайных ситуаций техногенного характера:

- обеспечение санитарно-защитных зон и противопожарных разрывов от складов;
- строгое соблюдение противопожарных нормативов и требований.

Предотвращение образования взрыво- и пожароопасной среды на объектах тепло-снабжения предлагается обеспечивать:

- применением герметичного производственного оборудования;
- соблюдением норм технологического режима;
- контролем состава воздушной среды и применением аварийной вентиляции.

Для обеспечения нормального функционирования объектов жизнеобеспечения и предотвращения возникновения чрезвычайных ситуаций необходимо соблюдение специального режима в пределах охранных зон объектов инженерной и транспортной инфраструктуры. Наличие охранных зон объектов инженерной и транспортной инфраструктуры в комплексе зон с особыми условиями образования накладывает дополнительные ограничения хозяйственного освоения территории муниципального образования.

3.11.3 Мероприятия по гражданской обороне.

Раздел «Мероприятия по гражданской обороне» образования разработан на основании СНиП 2.01.51-90 «Инженерно-технические мероприятия гражданской обороны». Функциональное зонирование населённых пунктов решено, исходя из задач безопасности и защиты населения. Между селитебной и производственной зонами проектом предусмотрены санитарно-защитные зоны в соответствии с требованиями СанПиН 2.2.1/2.1.1.1200-03.

В соответствии с планами химической и биологической защиты населения Алтайского края при чрезвычайных ситуациях природного и техногенного характера, разработанными ГУ МЧС России по Алтайскому краю, для обеспечения безопасности населения необходимо обеспечить комплекс мероприятий по предупреждению возникновения чрезвычайных ситуаций:

- поддерживать в постоянной готовности систему оповещения населения об опасности поражения отравляющими химическими веществами (ОХВ), порядок доведения до них установленных сигналов оповещения;
- организовать взаимодействия с руководителями прилегающих сельсоветов по использованию сил и средств других объектов, порядок их привлечения в случае возникновения чрезвычайных ситуаций;
- постоянно обучать руководящий состав района выполнять специальные работы по ликвидации очагов заражения, образованных ОХВ;
- накапливать и своевременно обновлять средства индивидуальной защиты населения для обеспечения рабочих и служащих предприятий и организаций района, хранить и поддерживать средства защиты в постоянной готовности;
- заложить в бюджет муниципального образования средства для приобретения средств дегазации (нейтрализации) ОХВ.

Для обеспечения средств пожаротушения водой на сетях водопровода предусмотрена установка пожарных гидрантов. Хранение противопожарного запаса в резервуарах. Для возможного забора воды из поверхностных источников предусмотреть устройство съездов, обеспечивающих беспрепятственный подъезд к реке.

Проектом предусмотрено устройство защищенных источников водоснабжения, местоположение которых определяется путем проведения гидрологической разведки.

Между селитебной и производственной зонами проектом предусмотрены санитарно-защитные зоны в соответствии с требованиями СанПиН 2.2.1/2.1.1.1200-03.

На 01.01.2014 г. противорадиационные укрытия ГО на территории муниципального образования отсутствуют. Население укрывается в погребах, расположенных на приусадебных участках.

Защитные сооружения должны приводиться в готовность для приёма укрываемых в течение 12 часов.

В здании сельсовета оборудовать оперативно-технический пункт управления. Разместить и привести в надлежащее положение радиотрансляционные сети сельских поселений требуемое по СНиП 2.01.51-90 и число громкоговорящих средств оповещения населения. Сирены оповещения планируются на территории здания сельсовета. Сигнальные сирены включаются по команде с пункта управления, расположенного в центральном узле связи и находятся на территории сельсовета. Пункт санитарной обработки предполагается разместить в здании ФАП.

Меры предложены в соответствии с законом Алтайского края «О защите населения и территории Алтайского края от чрезвычайных ситуаций природного и техногенного характера» (Закон № 15-ЗС от 17.03.1998 г., в редакции Закона Алтайского края от 12.07.2005 г. № 53-ЗС).