

Административный регламент  
Администрации Локтевского района Алтайского края  
предоставления муниципальной услуги  
«Выдача разрешения на установку рекламной конструкции»

I. Общие положения

1.1. Предмет Административного регламента.

Административный регламент Администрации Локтевского района Алтайского края предоставления муниципальной услуги «Выдача разрешения на установку рекламной конструкции» (далее – Административный регламент) устанавливает порядок и стандарт предоставления муниципальной услуги по принятию документов, а также выдаче разрешения на установку рекламной конструкции (далее – муниципальная услуга), в том числе через краевое автономное учреждение «Многофункциональный центр предоставления государственных и муниципальных услуг Алтайского края» (далее – Многофункциональный центр)<sup>1</sup>, в электронной форме с использованием федеральной государственной информационной системы «Единый портал государственных и муниципальных услуг (функций)» (далее – Единый портал государственных и муниципальных услуг (функций))<sup>2</sup> в информационно-коммуникационной сети «Интернет», универсальной электронной карты (далее – УЭК) с соблюдением норм законодательства Российской Федерации о защите персональных данных, а также состав, последовательность и сроки выполнения административных процедур, требования к порядку их выполнения, порядок и формы контроля за исполнением административного регламента, порядок досудебного (внесудебного) обжалования заявителем решений и действий (бездействия) Администрации Локтевского района, предоставляющей муниципальную услугу, должностного лица Администрации Локтевского района, предоставляющего муниципальную услугу, либо муниципального служащего при предоставлении муниципальной услуги.

В своей деятельности Администрация Локтевского района взаимодействует с уполномоченной организацией Алтайского края, осуществляющей функции по организации деятельности по выпуску, выдаче и обслуживанию УЭК в части ведения регистра УЭК, содержащего сведения о выданных на территории Алтайского края УЭК, эксплуатации программно-технического комплекса по работе с УЭК, обеспечения информационно-технологического взаимодействия государственных информационных систем при предоставлении гражданам государственных услуг с использованием УЭК.

1.2. Описание заявителей.

Муниципальная услуга предоставляется физическим и (или) юридическим лицам, являющимся собственниками или в соответствии с частями 5 - 7 статьи 19 Федерального закона от 13.03.2006 № 38-ФЗ «О рекламе» иными законными владельцами

<sup>1</sup> при условии наличия заключенного соглашения о взаимодействии между МФЦ и ОМСУ;

<sup>2</sup> предоставление муниципальной услуги «Выдача разрешения на установку рекламной конструкции» осуществляется в электронной форме при наличии регистрации заявителя на Едином портале государственных и муниципальных услуг (функций), а также специальной кнопки «Получить услугу».

соответствующего недвижимого имущества или владельцами рекламной конструкции, либо их уполномоченным представителям (далее – заявитель).

#### 2.1. Наименование муниципальной услуги.

«Выдача разрешения на установку рекламной конструкции».

2.2. Наименование органа местного самоуправления, предоставляющего муниципальную услугу.

Предоставление муниципальной услуги «Выдача разрешения на установку рекламной конструкции» осуществляется Администрацией Локтевского района.

Процедуры приема документов от заявителя, рассмотрения документов и выдачи результата предоставления муниципальной услуги осуществляется должностными лицами (муниципальными служащими) отдела Администрации Локтевского района по строительству и архитектуре.

2.3. Требования к порядку информирования о предоставлении муниципальной услуги.

2.3.1. Информация по вопросам предоставления муниципальной услуги является открытой и общедоступной, может быть получена заявителем лично посредством письменного и (или) устного обращения, через электронную почту, по телефону для справок, на официальном интернет-сайте Администрации Локтевского района, на информационных стендах отдела по строительству и архитектуре Администрации Локтевского района, в Многофункциональном центре при личном обращении заявителя и в центре телефонного обслуживания, на интернет-сайте Многофункционального центра, при использовании Единого портала государственных и муниципальных услуг (функций) и региональной информационной системы «Портал государственных и муниципальных услуг (функций) Алтайского края» (далее – Региональный портал государственных и муниципальных услуг (функций)) в информационно-телекоммуникационной сети «Интернет».

2.3.2. Сведения о месте нахождения Администрации Локтевского района, предоставляющей муниципальную услугу, графике работы, почтовом адресе и адресах электронной почты для направления обращений, о телефонных номерах размещены на официальном интернет-сайте Администрации Локтевского района, на информационном стенде в зале приема заявителей, на Региональном портале государственных и муниципальных услуг (функций), на Едином портале государственных и муниципальных услуг (функций), а также в приложении 1 к Административному регламенту.

2.3.3. Сведения о месте нахождения Многофункционального центра, графике работы, адресе официального интернет-сайта, адрес электронной почты, контактный телефон центра телефонного обслуживания размещаются на информационном стенде отдела по строительству и архитектуре Администрации Локтевского района и в приложении 3 к Административному регламенту.

2.3.4. Сведения об органах государственной власти, органах местного самоуправления и организациях, участвующих в предоставлении муниципальной услуги.

При предоставлении муниципальной услуги Администрация Локтевского района взаимодействует с Управлением Федеральной службы государственной регистрации, кадастра и картографии, Федеральной налоговой службой и Федеральным казначейством.

Сведения об адресах официальных сайтов и электронной почты в информационно-телекоммуникационной сети «Интернет» Управления Федеральной службы государственной регистрации, кадастра и картографии, Федеральной налоговой службы и Федерального казначейства размещены на информационном стенде отдела по строительству и архитектуре Администрации Локтевского района и в приложении 2 к Административному регламенту.

2.3.5. При обращении заявителя в Администрацию Локтевского района письменно или через электронную почту за получением информации (получения консультации) по вопросам предоставления муниципальной услуги ответ направляется в срок, не превышающий 30 дней (в соответствии с действующим законодательством) со дня регистрации обращения.

2.3.5.1. По телефону специалисты Администрации Локтевского района дают исчерпывающую информацию по предоставлению муниципальной услуги.

2.3.5.2. Консультации по предоставлению муниципальной услуги осуществляются специалистами Администрации Локтевского района при личном обращении в рабочее время.

2.3.5.3. Консультации по предоставлению муниципальной услуги осуществляются по следующим вопросам:

- 1) перечню документов, необходимых для предоставления муниципальной услуги, комплектности (достаточности) представленных документов;
- 2) источнику получения документов, необходимых для предоставления муниципальной услуги;
- 3) времени приема и выдачи документов;
- 4) срокам предоставления муниципальной услуги;
- 5) порядку обжалования действий (бездействия) и решений, осуществляемых и принимаемых в ходе предоставления муниципальной услуги.

2.3.5.4. При осуществлении консультирования специалисты Администрации Локтевского района в вежливой и корректной форме, лаконично, по существу вопроса обязаны представиться (указать фамилию, имя, отчество, должность), дать ответы на заданные гражданином вопросы.

2.3.5.5. Если поставленные гражданином вопросы не входят в компетенцию Администрации Локтевского района, специалист информирует посетителя о невозможности предоставления сведений и разъясняет ему право обратиться в орган, в компетенцию которого входят ответы на поставленные вопросы.

2.3.5.6. Время консультации при личном приеме не должно превышать 15 минут с момента начала консультирования.

2.3.6. При предоставлении муниципальной услуги запрещается требовать от заявителя осуществления действий, в том числе согласований, необходимых для получения муниципальной услуги и связанных с обращением в государственные органы, органы местного самоуправления и организации, подведомственные государственным органам и органам местного самоуправления, за исключением получения услуг, включенных в Перечень услуг, которые являются необходимыми и обязательными для предоставления муниципальных услуг на территории Локтевского района Алтайского края.

2.4. Результат предоставления муниципальной услуги.

Результатом предоставления муниципальной услуги является:

- 1) выдача разрешения на установку рекламной конструкции;
- 2) уведомление об отказе в выдаче разрешения на установку рекламной конструкции;
- 3) решение об аннулировании разрешений на установку рекламных конструкций.

2.5. Срок предоставления муниципальной услуги.

Решение о предоставлении муниципальной услуги или об отказе в ее предоставлении должно быть принято по результатам рассмотрения соответствующего заявления и иных представленных в соответствии с пунктами 2.7.1 и 2.7.2

Административного регламента документов Администрацией Локтевского района в течение **двух месяцев** со дня представления в данный орган документов, обязанность по представлению которых возложена на заявителя.

Предоставление муниципальной услуги в части аннулирования разрешений на установку рекламных конструкций осуществляется в течение месяца со дня:

- 1) направления владельцем рекламной конструкции уведомления в письменной форме о своем отказе от дальнейшего использования разрешения;
- 2) направления собственником или иным законным владельцем недвижимого имущества, к которому присоединена рекламная конструкция, документа, подтверждающего прекращение договора, заключенного между таким собственником или таким владельцем недвижимого имущества и владельцем рекламной конструкции.

В случае представления заявителем документов, указанных в пункте 2.7.1 Административного регламента, через Многофункциональный центр срок принятия решения о предоставлении муниципальной услуги или об отказе в предоставлении муниципальной услуги исчисляется со дня передачи Многофункциональным центром таких документов в Администрацию Локтевского района.

Заявитель, не получивший в указанный срок от Администрации Локтевского района решения в письменной форме о выдаче разрешения или об отказе в его выдаче, в течение трех месяцев вправе обратиться в судебные органы с заявлением о признании действия (бездействия) органа местного самоуправления незаконным.

2.6. Перечень нормативных правовых актов, непосредственно регулирующих предоставление муниципальной услуги.

Предоставление муниципальной услуги осуществляется в соответствии со следующими нормативными правовыми актами:

- 1) Конституцией Российской Федерации;
- 2) Налоговым кодексом Российской Федерации;
- 3) Жилищным кодексом Российской Федерации от 29.12.2004 №188-ФЗ;
- 4) Федеральным законом от 13.03.2006 №38-ФЗ «О рекламе»;
- 5) Федеральным законом от 06.10.2003 №131-ФЗ «Об общих принципах организации местного самоуправления в Российской Федерации»;
- 6) Федеральным законом от 27.07.2010 №210-ФЗ «Об организации предоставления государственных и муниципальных услуг»;
- 7) Уставом муниципального образования Локтевского района Алтайского края;
- 8) Положением об отделе по строительству и архитектуре Администрации Локтевского района; утвержденным постановлением Администрации Локтевского района от 30.12.2008 № 765.
- 9) Положением о порядке размещения технических средств наружной рекламы на территории Локтевского района, принятым решением Локтевского районного Совета депутатов Алтайского края

2.7. Исчерпывающий перечень документов, необходимых в соответствии с нормативными правовыми актами для предоставления муниципальной услуги и услуг, которые являются необходимыми и обязательными для предоставления муниципальной услуги, подлежащих представлению заявителем, порядок их представления.

2.7.1. Основанием для предоставления муниципальной услуги является направленное в Администрацию Локтевского района заявление в письменной форме, представленное на личном приеме, направленное почтой или в форме электронного документа через Единый портал государственных и муниципальных услуг (функций) либо поданное через Многофункциональный центр по форме согласно приложению б к Административному регламенту.

К указанному заявлению прилагаются следующие документы:

1) копия документа, удостоверяющего личность заявителя - физического лица;  
2) сведения о государственной регистрации юридического лица или государственной регистрации физического лица в качестве индивидуального предпринимателя;

3) письменное согласие собственника или иного указанного в частях 5 - 7 статьи 19 Федерального закона от 13.03.2006 №38-ФЗ «О рекламе» законного владельца соответствующего недвижимого имущества на присоединение к этому имуществу рекламной конструкции, если заявитель не является собственником или иным законным владельцем недвижимого имущества (с приложением копий документов, подтверждающих указанное право на недвижимое имущество). В случае если для установки и эксплуатации рекламной конструкции необходимо использование общего имущества собственников помещений в многоквартирном доме, документом, подтверждающим согласие этих собственников, является протокол общего собрания собственников помещений в многоквартирном доме;

4) правоустанавливающие документы на объекты недвижимости;

5) эскиз рекламной поверхности с указанием размеров;

6) схема размещения рекламной конструкции с привязкой на местности с указанием расстояния до других рядом стоящих объектов (знаков дорожного движения, зданий, сооружений и других объектов) на расстоянии 100 м до и после объекта - для отдельно стоящего и размещенного на световых опорах; для рекламных конструкций, размещаемых на зданиях и сооружениях, - расстояние до размещенных рекламных конструкций на отдельном конструктивном элементе здания, сооружения (фасад, торец, крыша и другие элементы);

7) копия топографической основы места размещения рекламной конструкции в масштабе 1:500, в отношении рекламных конструкций, непосредственно и неразрывно связанных с землей и (или) имеющих заглубленный фундамент;

8) фотомонтаж рекламного места с установленной рекламной конструкцией;

9) документ, подтверждающий уплату государственной пошлины.

2.7.2. Заявитель вправе не представлять документы, предусмотренные:

1) подпунктами 2 и 9 пункта 2.7.1 Административного регламента:

2) подпунктом 3 пункта 2.7.1 Административного регламента в случае, если соответствующее недвижимое имущество находится в государственной или муниципальной собственности;

3) подпунктом 4 пункта 2.7.1 Административного регламента, если право на объект недвижимости зарегистрировано в Едином государственном реестре прав на недвижимое имущество и сделок с ним;

Для рассмотрения заявления Администрация Локтевского района запрашивает указанные документы (их копии или содержащиеся в них сведения) в порядке межведомственного информационного взаимодействия, если они не были представлены заявителем по собственной инициативе.

2.7.3. Документы, представляемые для аннулирования разрешений на установку рекламных конструкций:

1) уведомление владельца рекламной конструкции в письменной форме о своем отказе от дальнейшего использования разрешения;

2) уведомление в письменной форме собственника или иного законного владельца недвижимого имущества, к которому присоединена рекламная конструкция, подтверждающее прекращение договора, заключенного между таким собственником или таким владельцем недвижимого имущества и владельцем рекламной конструкции.

2.7.4. Орган местного самоуправления не вправе требовать от заявителя представления документов и сведений, не относящихся к территориальному размещению,

внешнему виду и техническим параметрам рекламной конструкции, а также взимать помимо государственной пошлины дополнительную плату за подготовку, оформление, выдачу разрешения и совершение иных связанных с выдачей разрешения действий. Заявителю выдается расписка в получении от заявителя документов с указанием их перечня и даты их получения органом, осуществляющим согласование, а также с указанием перечня документов, которые будут получены по межведомственным запросам.

Орган местного самоуправления в целях проверки факта, является ли заявитель или давшее согласие на присоединение к недвижимому имуществу рекламной конструкции иное лицо собственником или иным законным владельцем этого имущества, сведения о которых содержатся в Едином государственном реестре прав на недвижимое имущество и сделок с ним, запрашивает в порядке межведомственного информационного взаимодействия в федеральном органе исполнительной власти, уполномоченном в области государственной регистрации прав на недвижимое имущество и сделок с ним, сведения о правах на недвижимое имущество, к которому предполагается присоединять рекламную конструкцию. Запрошенные документы (их копии или содержащиеся в них сведения) могут представляться на бумажном носителе, в форме электронного документа либо в виде заверенных уполномоченным лицом копий запрошенных документов, в том числе в форме электронного документа.

2.8. Заявитель при подаче заявления лично, через Многофункциональный центр должен предъявить паспорт гражданина Российской Федерации, а в случаях, предусмотренных законодательством Российской Федерации, иной документ, удостоверяющий его личность.

Уполномоченный представитель заявителя должен предъявить документ, удостоверяющий полномочия представителя.

2.9. При подаче заявления через Единый портал государственных и муниципальных услуг (функций) электронные копии документов размещаются в предназначенных для этих целей полях электронной формы заявления. Электронная копия документа должна быть заверена электронной подписью заявителя и представлять собой один файл в формате, доступном для просмотра без установки специального программного обеспечения, DOC, DOCX, XLS, XLSX, или PDF, содержащий отсканированный графический образ соответствующего бумажного документа, снабженного всеми необходимыми подписями и печатями.

Электронная копия документа должна иметь разрешение, обеспечивающее корректное прочтение всех элементов подлинного документа, в том числе буквы, цифры, знаки, изображения, элементы печати, подписи и т.д.

Количество файлов должно соответствовать количеству документов, направляемых для получения муниципальной услуги, а наименование файлов должно позволять идентифицировать документ и количество страниц в документе.

2.10. Запрещается требовать от заявителя:

1). представления документов и информации или осуществления действий, представление или осуществление которых не предусмотрено нормативными правовыми актами, регулирующими отношения, возникающие в связи с предоставлением муниципальной услуги;

2). представления документов и информации, которые находятся в распоряжении Администрации Локтевского района, иных органов местного самоуправления, государственных органов, организаций в соответствии с нормативными правовыми актами Российской Федерации, нормативными правовыми актами Алтайского края и муниципальными правовыми актами, за исключением документов, указанных в части 6 статьи 7 Федерального закона от 27.07.2010 №210-ФЗ «Об организации предоставления государственных и муниципальных услуг».

2.11. Исчерпывающий перечень оснований для отказа в приеме документов, необходимых для предоставления муниципальной услуги.

Основания для отказа в приеме документов отсутствуют. Поступившее заявление подлежит обязательному приему.

2.12. Исчерпывающий перечень оснований для отказа в предоставлении муниципальной услуги.

1) несоответствие проекта рекламной конструкции и ее территориального размещения требованиям технического регламента;

2) несоответствие установки рекламной конструкции в заявленном месте схеме размещения рекламных конструкций; на территории муниципального образования Локтевский район

3) нарушение требований нормативных актов по безопасности движения транспорта;

4) нарушение внешнего архитектурного облика сложившейся застройки муниципальных образований Локтевского района;

5) нарушение требований законодательства Российской Федерации об объектах культурного наследия (памятниках истории и культуры) народов Российской Федерации, их охране и использовании;

6) нарушение требований, установленных частями 5.1-5.7 и 9.1 статьи 19 Федерального закона от 13.03.2006 №38-ФЗ «О рекламе».

Решение об отказе в предоставлении муниципальной услуги должно содержать основания отказа с обязательной ссылкой на нарушения, предусмотренные настоящим пунктом.

Решение об отказе в предоставлении муниципальной услуги выдается или направляется заявителю не позднее чем через три рабочих дня со дня принятия такого решения и может быть обжаловано заявителем в судебном порядке.

Основанием для отказа в аннулировании разрешения на установку рекламной конструкции является неисполнение пункта 2.7.3 Административного регламента.

2.13. Порядок, размер и основания взимания государственной пошлины или иной платы, установленной за предоставление муниципальной услуги.

За выдачу разрешения уплачивается государственная пошлина в размере 5 000 рублей в соответствии с подпунктом 105 пункта 1 статьи 333.33 Налогового кодекса Российской Федерации (часть вторая) от 05.08.2000 №117-ФЗ. Взимание дополнительных платежей, помимо государственной пошлины, за подготовку, оформление, выдачу разрешения и совершение иных связанных с выдачей разрешения действий, не допускается. Уплата государственной пошлины осуществляется заявителем до подачи заявления на получение разрешения.

2.14. Максимальный срок ожидания в очереди при подаче заявления о предоставлении муниципальной услуги и при получении результата предоставления муниципальной услуги.

Срок ожидания в очереди при подаче заявления о предоставлении муниципальной услуги и при получении результата предоставления муниципальной услуги не должен превышать 15 минут.

2.15. Срок регистрации заявления о предоставлении муниципальной услуги.

Регистрация заявления, поданного заявителем, в том числе в электронном виде, осуществляется в день приема.

2.16. Требования к помещениям, в которых предоставляется муниципальная услуга, к местам ожидания, местам для заполнения заявлений о предоставлении муниципальной услуги, информационным стендам с образцами их заполнения и перечнем документов, необходимых для предоставления муниципальной услуги.

2.16.1. Помещение, в котором осуществляется прием заявителей, должно обеспечивать:

- 1) комфортное расположение заявителя и должностного лица Администрации Локтевского района;
- 2) возможность и удобство оформления заявителем письменного обращения;
- 3) доступ к нормативным правовым актам, регулирующим предоставление муниципальной услуги;
- 4) наличие информационных стендов с образцами заполнения заявлений и перечнем документов, необходимых для предоставления муниципальной услуги.

2.16.2. Вход и передвижение по помещению, в котором проводится личный прием, не должны создавать затруднений для лиц с ограниченными возможностями.

2.16.3. Информирование заявителей по предоставлению муниципальной услуги в части факта поступления заявления, его входящих регистрационных реквизитов, наименования структурного подразделения Администрации Локтевского района, ответственного за его исполнение, и т.п. осуществляет специалист отдела по строительству и архитектуре Администрации Локтевского района.

2.16.4. Места информирования, предназначенные для ознакомления заявителей с информационными материалами, оборудуются стендами, стульями и столами для возможности оформления документов.

2.16.5. На информационных стендах отдела по строительству и архитектуре Администрации Локтевского района размещается следующая информация:

- 1) извлечения из законодательных и иных нормативных правовых актов, содержащих нормы, регулирующие деятельность по предоставлению муниципальной услуги;
- 2) график (режим) работы отдела по строительству и архитектуре Администрации Локтевского района, предоставляющего муниципальную услугу, органов государственной власти, иных органов местного самоуправления и организаций, участвующих в предоставлении муниципальной услуги;
- 3) Административный регламент предоставления муниципальной услуги;
- 4) место нахождения отдела по строительству и архитектуре Администрации Локтевского района, предоставляющего муниципальную услугу, органов государственной власти, иных органов местного самоуправления и организаций, участвующих в предоставлении муниципальной услуги;
- 5) телефон для справок;
- б) адрес электронной почты Администрации Локтевского района, предоставляющего муниципальную услугу, органов государственной власти, иных органов местного самоуправления и организаций, участвующих в предоставлении муниципальной услуги;
- 7) адрес официального интернет-сайта Администрации Локтевского района, предоставляющего муниципальную услугу, органов государственной власти, иных органов местного самоуправления и организаций, участвующих в предоставлении муниципальной услуги;

2.16.6. Помещение для оказания муниципальной услуги должно быть оснащено стульями, столами. Количество мест ожидания определяется исходя из фактической нагрузки и возможности для размещения в здании.

2.16.7. Кабинет приема заявителей должен быть оборудован информационной табличкой (вывеской) с указанием номера кабинета, фамилии, имени, отчества и должности специалиста, ведущего прием, а также графика работы.

2.17. Показатели доступности и качества муниципальной услуги.



2.17.1. Целевые значения показателя доступности и качества муниципальной услуги.

Показатели качества и доступности муниципальной услуги	Целевое значение показателя
1. Своевременность	
1.1. % (доля) случаев предоставления услуги в установленный срок с момента сдачи документа	90-95%
2. Качество	
2.1. % (доля) заявителей, удовлетворенных качеством процесса предоставления услуги	90-95%
2.2. % (доля) случаев правильно оформленных документов должностным лицом (регистрация)	95-97%
3. Доступность	
3.1. % (доля) заявителей, удовлетворенных качеством и информацией о порядке предоставления услуги	95-97%
3.2. % (доля) случаев правильно заполненных заявителем документов и сданных с первого раза	70-80 %
3.3. % (доля) заявителей, считающих, что представленная информация об услуге в сети «Интернет» доступна и понятна	70-75%
4. Процесс обжалования	
4.1. % (доля) обоснованных жалоб к общему количеству обслуженных заявителей по данному виду услуг	0,2 % - 0,1 %
4.2. % (доля) обоснованных жалоб, рассмотренных в установленный срок	95-97%
5. Вежливость	
5.1. % (доля) заявителей, удовлетворенных вежливостью должностных лиц	90-97%

2.17.2. Заявитель на стадии рассмотрения его обращения Администрацией Локтевского района имеет право:

1) представлять дополнительные документы и материалы по рассматриваемому заявлению либо обращаться с просьбой об их истребовании;

2) знакомиться с документами и материалами, касающимися рассмотрения заявления, если это не затрагивает права, свободы и законные интересы других лиц и, если в указанных документах и материалах не содержатся сведения, составляющие государственную или иную охраняемую федеральным законом тайну;

3) получать уведомления о переадресации заявления в орган местного самоуправления или должностному лицу, в компетенцию которых входит разрешение поставленных в заявлении вопросов;

4) обращаться с заявлением о прекращении или приостановлении рассмотрения заявления о предоставлении муниципальной услуги;

5) осуществлять иные действия, не противоречащие и законодательству Российской Федерации, Алтайского края и настоящему Административному регламенту.

2.17.3. Должностные лица Администрации Локтевского района обеспечивают:

1) объективное, всестороннее и своевременное рассмотрение заявлений, в случае необходимости – с участием заявителей, направивших заявление;

2) получение необходимых для рассмотрения заявлений документов и материалов в других органах местного самоуправления и у иных должностных лиц, за исключением случаев, установленных действующим законодательством Российской Федерации.

2.17.4. Конфиденциальные сведения, ставшие известными должностным лицам Администрации Локтевского района при рассмотрении заявлений получателей муниципальной услуги, не могут быть использованы во вред этим получателям муниципальной услуги.

2.18. Иные требования, в том числе учитывающие особенности предоставления муниципальных услуг через Многофункциональный центр и особенности предоставления муниципальных услуг в электронной форме.

2.18.1. Администрация Локтевского района обеспечивает возможность получения заявителем информации о предоставляемой муниципальной услуге на официальном интернет-сайте Администрации Локтевского района, интернет-сайте Многофункционального центра, на Региональном портале государственных и муниципальных услуг (функций), а также на Едином портале государственных и муниципальных услуг (функций).

2.18.2. Администрация Локтевского района обеспечивает возможность получения и копирования заявителями на официальном интернет-сайте Администрации Локтевского района, на Региональном портале государственных и муниципальных услуг (функций), а также на Едином портале государственных и муниципальных услуг (функций) форм заявлений и иных документов, необходимых для получения муниципальной услуги в электронном виде.

III. Состав, последовательность и сроки выполнения административных процедур, требования к порядку их выполнения, в том числе особенности выполнения административных процедур в электронной форме

Блок-схема предоставления муниципальной услуги приведена в приложении 4 настоящего Административного регламента.

3.1. Описание последовательности действий при предоставлении муниципальной услуги.

Предоставление муниципальной услуги включает в себя следующие административные процедуры:

- 1) прием заявления и документов, их регистрация;
- 2) рассмотрение и проверка заявления и документов, подготовка результата предоставления муниципальной услуги;
- 3) принятие решения о предоставлении или об отказе в предоставлении муниципальной услуги, информирование и выдача результата предоставления муниципальной услуги.

3.2. Прием заявления и документов, их регистрация.

3.2.1. Юридические факты, являющиеся основанием для начала административной процедуры.

Основанием для начала предоставления муниципальной услуги является личное обращение заявителя в Администрацию Локтевского района с заявлением и документами, необходимыми для получения муниципальной услуги, либо направление заявления и необходимых документов в Администрацию Локтевского района с использованием почтовой связи, через Многофункциональный центр или в электронной форме с

использованием Единого портала государственных и муниципальных услуг (функций) в информационно-телекоммуникационной сети «Интернет».

( Форма заявления см. Приложение № 6 )

3.2.2. Сведения о должностном лице, ответственном за выполнение административного действия, входящего в состав административной процедуры.

Выполнение данной административной процедуры осуществляется специалистом Администрации Локтевского района, ответственным за прием и регистрацию заявления, (далее – специалист).

3.2.3. Содержание административного действия, входящего в состав административной процедуры, продолжительность и (или) максимальный срок его выполнения.

3.2.3.1. При личном обращении заявителя либо при направлении заявления почтой специалист, ответственный за прием и регистрацию заявления о предоставлении муниципальной услуги и документов, при приеме заявления:

1) устанавливает предмет обращения, личность заявителя (полномочия представителя заявителя);

2) проверяет правильность оформления заявления и комплектность представленных документов, указанных в заявлении на предмет соответствия требованиям к предоставляемым документам.

3) обеспечивает внесение соответствующей записи в журнал регистрации с указанием даты приема, номера заявления, сведений о заявителе, иных необходимых сведений в соответствии порядком делопроизводства не позднее дня получения заявления.

В случае обнаружения ошибок в представленных заявителем документах при личном обращении или иного несоответствия требованиям законодательства, специалист объясняет заявителю содержание ошибок и просит устранить ошибки или привести их в соответствие с требованиями законодательства;

По завершении приема документов при личном обращении специалист формирует расписку в приеме документов (см. Приложение №7). В расписке указывается номер обращения, дата регистрации обращения, наименование муниципальной услуги, перечень документов, представленных заявителем, сроки предоставления услуги, сведения о специалисте, принявшем документы, и иные сведения, существенные для предоставления муниципальной услуги. Расписка формируется в двух экземплярах, оба экземпляра подписываются специалистом и заявителем, один экземпляр передается заявителю, второй остается в Администрации Локтевского района. При обращении заявителя почтой расписка в приеме документов не формируется.

При личном обращении и при обращении почтой заявителем представляются документы, необходимые для предоставления муниципальной услуги, одновременно в копиях и в подлинниках (если верность копий не удостоверена нотариально) для сверки. Копия документа после проверки ее соответствия оригиналу заверяется лицом, принимающим документы. При личном предоставлении документа сверка производится немедленно, после чего подлинники возвращаются заявителю лицом, принимающим документы. При направлении документов почтой сверка документов производится в соответствии со сроками административной процедуры по рассмотрению, проверке заявления и документов, после чего подлинники возвращаются вместе с результатом предоставления муниципальной услуги.

3.2.3.2. При обращении заявителя через Единый портал государственных и муниципальных услуг (функций) электронное заявление передается в информационную систему «Система исполнения регламентов» (далее – СИР) по системе межведомственного электронного взаимодействия.

Специалист, ответственный за работу в СИР, при обработке поступившего в СИР

электронного заявления:

1) устанавливает предмет обращения, личность заявителя (полномочия представителя заявителя);

2) проверяет правильность оформления заявления и комплектность представленных документов, указанных в заявлении на предмет соответствия требованиям к предоставляемым документам;

3) обеспечивает внесение соответствующей записи в журнал регистрации с указанием даты приема, номера заявления, сведений о заявителе, иных необходимых сведений в соответствии порядком делопроизводства не позднее дня получения заявления.

СИР автоматически формирует подтверждение о регистрации заявления (уведомление о статусе заявления) и направляет уведомление в «Личный кабинет» заявителя на Едином портале государственных и муниципальных услуг (функций).

3.2.3.3. При обращении заявителя через Многофункциональный центр, специалист Многофункционального центра принимает документы от заявителя и передает в Администрацию Локтевского района в порядке и сроки, установленные заключенным между ними соглашением о взаимодействии.

Документы, прилагаемые к заявлению, представляются в Многофункциональный центр в копиях и в подлинниках (если верность копий не удостоверена нотариально) для сверки. Сверка производится немедленно, после чего подлинники возвращаются заявителю лицом, принимающим документы. Копия документа после проверки ее соответствия оригиналу заверяется лицом, принимающим документы. При этом Многофункциональный центр гарантирует полную идентичность заверенных им копий оригиналам документов.

Специалист Администрации Локтевского района, ответственный за прием и регистрацию, принимает заявление и пакет документов из Многофункционального центра и регистрирует их в журнале регистрации не позднее дня получения заявления.

3.2.3.4. После регистрации заявления специалист, ответственный за прием и регистрацию заявления, передает заявление с документами Главе Администрации Локтевского района. Глава Администрации Локтевского района в день регистрации заявления назначает специалиста, ответственного за рассмотрение заявления и приложенных к нему документов (далее – уполномоченный специалист), в соответствии с его должностной инструкцией.

3.2.3.5. При обращении заявителем за получением муниципальной услуги в Администрацию Локтевского района на личном приеме или направлении документов почтой заявитель дает согласие на обработку своих персональных данных в соответствии с требованиями Федерального закона от 27.07.2006 №152-ФЗ «О персональных данных». В случае подачи заявления и документов через Многофункциональный центр заявитель дополнительно дает согласие Многофункциональному центру на обработку его персональных данных.

При обращении заявителя через Единый портал государственных и муниципальных услуг (функций) в электронной форме заявления ставится соответствующая отметка о согласии на обработку его персональных данных.

3.2.4. Результатом исполнения административной процедуры является:

1) При представлении заявителем заявления лично (направлении почтой) – прием, регистрация заявления и прилагаемых документов. Максимальный срок выполнения действий административной процедуры – **15 минут** с момента получения Администрации Локтевского района заявления с комплектом документов.

2) При представлении заявителем заявления через Единый портал государственных и муниципальных услуг (функций) – прием и регистрация заявления и документов заявителя и уведомление о регистрации через «Личный кабинет» либо, по выбору заявителя, на электронную почту или путем направления СМС оповещения.

Уведомление заявителя о поступлении заявления в Администрацию Локтевского района осуществляется автоматически в соответствии со временем регистрации заявления на Едином портале государственных и муниципальных услуг (функций) (с точным указанием часов и минут).

Уведомление заявителя о регистрации заявления через «Личный кабинет» на Едином портале государственных и муниципальных услуг (функций) осуществляется автоматически после внесения в СИР сведений о регистрации заявления.

3) При представлении заявителем заявления через Многофункциональный центр – прием и регистрация заявления и документов, назначение уполномоченного специалиста. Максимальный срок выполнения действий административной процедуры – **в течение дня** с момента приема из Многофункционального центра в Администрацию Локтевского района заявления с прилагаемыми документами.

3.3. Рассмотрение и проверка заявления и документов, подготовка результата предоставления муниципальной услуги.

3.3.1. Основанием для начала исполнения процедуры проверки пакета документов на комплектность является назначение уполномоченного специалиста.

3.3.2. Уполномоченный специалист в течение **5-ти рабочих дней** с даты поступления к нему заявления и прилагаемых к нему документов проверяет их комплектность и соответствие установленным законодательством требованиям, наличие оснований для отказа в предоставлении муниципальной услуги в соответствии с пунктом 2.12 Административного регламента, при установлении необходимости направляет запросы по каналам межведомственного взаимодействия, а в случае некомплектности и несоответствия материалов установленным требованиям, подготавливает проект уведомления об отказе в предоставлении муниципальной услуги с указанием причины отказа.

3.3.3. В случае если заявитель не представил документы, которые находятся в распоряжении государственных органов, органов местного самоуправления и подведомственных государственным органам или органам местного самоуправления организациях, уполномоченный специалист, при необходимости направления межведомственных запросов, вносит соответствующую запись о поступлении заявления в СИР и направляет запросы по каналам межведомственного взаимодействия.

3.3.4. После рассмотрения заявления и приложенных к нему документов, в том числе полученных ответов на направленные межведомственные запросы, уполномоченный специалист осуществляет подготовку **проекта решения о предоставлении муниципальной услуги либо проекта уведомления об отказе в предоставлении муниципальной услуги** и направляет с приложенными документами на согласование уполномоченным должностным лицам в соответствии с порядком делопроизводства.

В проекте разрешения указываются уполномоченные органы, осуществляющие согласование места размещения рекламных конструкций. Уполномоченный специалист определяет, с какими органами необходимо согласовать разрешение, направляет проект решения на согласование с уполномоченными органами. При этом заявитель вправе самостоятельно получить от уполномоченных органов такое согласование и представить его в Администрацию Локтевского района.

В случае принятия уполномоченным органом, осуществляющим согласование, решения об отказе в согласовании места размещения рекламной конструкции, уполномоченный орган предоставляет в Администрацию Локтевского района (либо заявителю) мотивированное заключение с указанием оснований отказа в согласовании.

На основании отказа уполномоченных органов уполномоченный специалист формирует решение об отказе в выдаче разрешения на установку рекламной конструкции,

после чего решение согласовывается с должностным лицом Администрации Локтевского района.

В случае поступления от уполномоченного органа, осуществляющего согласование, решения о согласии, ответственный специалист Администрации Локтевского района направляет согласованный проект решения на итоговое согласование начальнику отдела по строительству и архитектуре Администрации Локтевского района.

В противном случае, начальнику отдела по строительству и архитектуре Администрации Локтевского района направляется проект уведомления об отказе в предоставлении муниципальной услуги.

3.3.5. Результатом выполнения административной процедуры является подготовка проекта решения о предоставлении муниципальной услуги либо проекта уведомления об отказе в предоставлении муниципальной услуги с указанием мотивированных причин отказа.

Срок выполнения административной процедуры не должен превышать **40 дней**.

Срок выполнения административной процедуры по рассмотрению документов по аннулированию разрешений на установку рекламных конструкций не должен превышать **15-ти рабочих дней**.

3.4. Принятие решения о предоставлении или об отказе в предоставлении муниципальной услуги, информирование и выдача результата предоставления муниципальной услуги.

3.4.1. Основанием для начала административной процедуры по принятию решения о предоставлении (об отказе в предоставлении) муниципальной услуги является поступление начальнику отдела по строительству и архитектуре Администрации Локтевского района подготовленных уполномоченным специалистом и согласованных уполномоченными органами и должностными лицами проекта решения о предоставлении муниципальной услуги либо проекта уведомления об отказе в предоставлении муниципальной услуги с указанием мотивированных причин отказа.

3.4.2. Начальник отдела по строительству и архитектуре Администрации Локтевского района рассматривает представленные документы, подписывает решение о предоставлении муниципальной услуги либо мотивированный отказ в предоставлении муниципальной услуги и направляет их уполномоченному специалисту. Максимальный срок выполнения административного действия не должен превышать **5-ти рабочих дней**.

3.4.3. Информирование и выдача результата предоставления муниципальной услуги.

3.4.3.1. Уполномоченный специалист не позднее чем через **три рабочих дня** со дня принятия одного из указанных в пункте 3.4.2 Административного регламента решений выдает или направляет по адресу, указанному в заявлении, либо через Многофункциональный центр заявителю документ, подтверждающий принятие одного из указанных решений.

3.4.3.2. При обращении заявителя через Единый портал государственных и муниципальных услуг (функций) уведомление о принятом решении и о необходимости явиться за получением результата (уведомление о статусе заявления) направляется заявителю в «Личный кабинет» заявителя на Едином портале государственных и муниципальных услуг (функций) либо, по выбору заявителя, на электронную почту или путем направления СМС оповещения.

При этом выдача результата муниципальной услуги осуществляется по личному обращению заявителя с представлением подлинников всех документов, сканированные копии которых направлены в электронной форме, для их сверки между собой.

Сверка производится немедленно, после чего подлинники возвращаются заявителю уполномоченным специалистом. Копии документов после проверки их соответствия оригиналам заверяется уполномоченным специалистом.

3.4.3.3. При предоставлении муниципальной услуги через Локтевский филиал Многофункционального центра :

1) в срок, указанный в пункте 3.4.3.1 Административного регламента, направляет решение о предоставлении или об отказе в предоставлении муниципальной услуги в Многофункциональный центр, который сообщает о принятом решении заявителю и выдает соответствующий документ заявителю при его обращении в Многофункциональный центр (при отметке в заявлении о получении результата услуги в Многофункциональном центре);

2) в срок, указанный в пункте 3.4.3.1 Административного регламента, сообщает о принятом решении заявителю и выдает соответствующий документ заявителю при его личном обращении либо направляет по адресу, указанному в заявлении, а также направляет в Многофункциональный центр уведомление, в котором раскрывает суть решения, принятого по обращению, указывает дату принятия решения (при отметке в заявлении о получении услуги в Администрации Локтевского района).

3.4.3.4. Заявителю передаются документы, подготовленные Администрацией Локтевского района по результатам предоставления муниципальной услуги, а также документы, подлежащие возврату заявителю по завершению предоставления услуги (при наличии).

Выдача документов производится заявителю либо доверенному лицу заявителя при предъявлении документа, удостоверяющего личность, а также документа, подтверждающего полномочия по получению документов от имени заявителя (для доверенных лиц).

При выдаче документов заявитель дает расписку в получении документов, в которой указываются все документы, передаваемые заявителю, дата передачи документов.

3.4.4. Результатом выполнения административной процедуры является:

1) выдача разрешений на установку рекламных конструкций;

2) выдача уведомления об отказе в выдаче разрешений на установку рекламных конструкций;

3) выдача решения об аннулировании разрешений на установку рекламных конструкций.

Максимальный срок выполнения данной административной процедуры не должен превышать **8**-ми рабочих дней.

#### IV. Формы контроля за исполнением Административного регламента

4.1. Контроль за предоставлением муниципальной услуги осуществляется в форме текущего контроля за соблюдением и исполнением ответственными должностными лицами Администрации Локтевского района, положений Административного регламента, плановых и внеплановых проверок полноты и качества предоставления муниципальной услуги.

4.2. Порядок осуществления текущего контроля за соблюдением и исполнением ответственными должностными лицами положений Административного регламента и иных нормативных правовых актов, устанавливающих требования к предоставлению муниципальной услуги, а также за принятием решений ответственными должностными лицами осуществляется Главой Администрации Локтевского района, начальником отдела по строительству и архитектуре Администрации Локтевского района.

4.3. Порядок и периодичность проведения плановых и внеплановых проверок

полноты и качества предоставления муниципальной услуги, в том числе порядок и формы контроля за полнотой и качеством ее предоставления, осуществляется соответственно на основании ежегодных планов работы и по конкретному обращению.

При ежегодной плановой проверке рассматриваются все вопросы, связанные с предоставлением муниципальной услуги (комплексные проверки) или отдельные вопросы (тематические проверки).

Для проведения проверки полноты и качества предоставления муниципальной услуги формируется комиссия, состав которой утверждается постановлением Администрации Локтевского района.

Результаты деятельности комиссии оформляются в виде акта проверки полноты и качества предоставления муниципальной услуги (далее – Акт), в котором отмечаются выявленные недостатки и предложения по их устранению. Акт подписывается членами комиссии.

4.4. Ответственность муниципальных служащих органа местного самоуправления Локтевского района Алтайского края и иных должностных лиц за решения и действия (бездействие), принимаемые (осуществляемые) в ходе предоставления муниципальной услуги.

По результатам проведенных проверок, в случае выявления нарушений прав заявителей, осуществляется привлечение виновных лиц к ответственности в соответствии с законодательством Российской Федерации.

Персональная ответственность должностных лиц Администрации Локтевского района закрепляется в их должностных инструкциях в соответствии с требованиями законодательства Российской Федерации.

#### V. Досудебный (внесудебный) порядок обжалования решений и действий (бездействия) органа, предоставляющего муниципальную услугу, а также должностных лиц, муниципальных служащих

5.1. Заявитель (его представитель) имеет право обжаловать решения и действия (бездействие) Администрации Локтевского района, предоставляющей муниципальную услугу, должностного лица либо муниципального служащего, принятые (осуществляемые) в ходе предоставления муниципальной услуги, в досудебном (внесудебном) порядке.

5.2. Заявитель может обратиться с жалобой, в том числе в следующих случаях:

- 1) нарушение срока регистрации запроса заявителя о предоставлении муниципальной услуги;
- 2) нарушение срока предоставления муниципальной услуги;
- 3) требование у заявителя документов, не предусмотренных нормативными правовыми актами Российской Федерации, нормативными правовыми актами Алтайского края и муниципальными правовыми актами для предоставления муниципальной услуги;
- 4) отказ в приеме документов, предоставление которых предусмотрено нормативными правовыми актами Российской Федерации, нормативными правовыми актами Алтайского края, муниципальными правовыми актами для предоставления муниципальной услуги, у заявителя;
- 5) отказ в предоставлении муниципальной услуги, если основания отказа не предусмотрены федеральными законами и принятыми в соответствии с ними иными нормативными правовыми актами Российской Федерации, нормативными правовыми актами Алтайского края, муниципальными правовыми актами;
- 6) затребование с заявителя при предоставлении муниципальной услуги платы, не предусмотренной нормативными правовыми актами Российской Федерации, нормативными правовыми актами Алтайского края, муниципальными правовыми актами;



7) отказ органа, предоставляющего муниципальную услугу, должностного лица органа, предоставляющего муниципальную услугу, в исправлении допущенных опечаток и ошибок в выданных в результате предоставления муниципальной услуги документах либо нарушение установленного срока таких исправлений.

### 5.3. Общие требования к порядку подачи и рассмотрения жалобы.

5.3.1. Жалоба подается заявителем в письменной форме на бумажном носителе либо в электронной форме на действия (бездействие) или решения, принятые в ходе предоставления муниципальной услуги, должностным лицом, муниципальным служащим на имя начальника отдела по строительству и архитектуре Администрации Локтевского района.

Жалоба на действия (бездействие) или решения, принятые начальником отдела по строительству и архитектуре Администрации Локтевского района, подаются Главе Администрации Локтевского района.

5.3.2. Жалоба может быть направлена по почте, через Многофункциональный центр, официальный сайт Администрации Локтевского района, Единый портал государственных и муниципальных услуг (функций) в информационно-телекоммуникационной сети «Интернет», а также может быть принята при личном приеме заявителя.

### 5.4. Жалоба должна содержать:

1) наименование органа, предоставляющего муниципальную услугу, должностного лица органа, предоставляющего муниципальную услугу, либо муниципального служащего, решения и действия (бездействие) которых обжалуются;

2) фамилию, имя, отчество (при наличии), сведения о месте жительства заявителя - физического лица либо наименование, сведения о месте нахождения заявителя - юридического лица, а также номер (номера) контактного телефона, адрес (адреса) электронной почты (при наличии) и почтовый адрес, по которым должен быть направлен ответ заявителю;

3) сведения об обжалуемых решениях и действиях (бездействии) органа, предоставляющего муниципальную услугу, должностного лица органа, предоставляющего муниципальную услугу, либо муниципального служащего;

4) доводы, на основании которых заявитель не согласен с решением и действием (бездействием) органа, предоставляющего муниципальную услугу, должностного лица органа, предоставляющего муниципальную услугу, либо муниципального служащего. Заявителем могут быть представлены документы (при наличии), подтверждающие доводы заявителя, либо их копии.

5.5. Жалоба подлежит рассмотрению в порядке, предусмотренном действующим законодательством Российской Федерации.

5.6. По результатам рассмотрения жалобы Глава Администрации Локтевского района, начальник отдела по строительству и архитектуре Администрации Локтевского района принимает одно из следующих решений:

1) удовлетворяет жалобу, в том числе в форме отмены принятого решения, исправления допущенных отделом по строительству и архитектуре Администрации Локтевского района опечаток и ошибок в выданных в результате предоставления муниципальной услуги документах, возврата заявителю денежных средств, взимание которых не предусмотрено нормативными правовыми актами Российской Федерации, нормативными правовыми актами Алтайского края, муниципальными правовыми актами, а также в иных формах;

2) отказывает в удовлетворении жалобы.

5.7. Не позднее дня, следующего за днем принятия решения, указанного в п.5.5. Административного регламента, заявителю в письменной форме и по желанию заявителя

в электронной форме направляется мотивированный ответ о результатах рассмотрения жалобы.

5.8. В ответе по результатам рассмотрения жалобы указываются:

а) наименование органа, предоставляющего муниципальную услугу, рассмотревшего жалобу, должность, фамилия, имя, отчество (при наличии) его должностного лица, принявшего решение по жалобе;

б) номер, дата, место принятия решения, включая сведения о должностном лице, решение или действие (бездействие) которого обжалуется;

в) фамилия, имя, отчество (при наличии) или наименование заявителя;

г) основания для принятия решения по жалобе;

д) принятое по жалобе решение;

е) в случае, если жалоба признана обоснованной, – сроки устранения выявленных нарушений, в том числе срок предоставления результата муниципальной услуги;

ж) сведения о порядке обжалования принятого по жалобе решения.

5.9. Ответ по результатам рассмотрения жалобы подписывается уполномоченным на рассмотрение жалобы должностным лицом органа, предоставляющего муниципальную услугу.

По желанию заявителя ответ по результатам рассмотрения жалобы может быть представлен не позднее дня, следующего за днем принятия решения, в форме электронного документа, подписанного электронной подписью уполномоченного на рассмотрение жалобы должностного лица и (или) уполномоченного на рассмотрение жалобы органа, вид которой установлен законодательством Российской Федерации.

5.10. Основания для отказа в удовлетворении жалобы:

а) наличие вступившего в законную силу решения суда, арбитражного суда по жалобе о том же предмете и по тем же основаниям;

б) подача жалобы лицом, полномочия которого не подтверждены в порядке, установленном законодательством Российской Федерации;

в) наличие решения по жалобе, принятого ранее в отношении того же заявителя и по тому же предмету жалобы.

5.11. Уполномоченный на рассмотрение жалобы орган вправе оставить жалобу без ответа в следующих случаях:

а) наличие в жалобе нецензурных либо оскорбительных выражений, угроз жизни, здоровью и имуществу должностного лица, а также членов его семьи;

б) отсутствие возможности прочитать какую-либо часть текста жалобы, фамилию, имя, отчество (при наличии) и (или) почтовый адрес заявителя, указанные в жалобе.

5.12. В случае установления в ходе или по результатам рассмотрения жалобы признаков состава административного правонарушения или преступления должностное лицо, наделенное полномочиями по рассмотрению жалоб, незамедлительно направляет имеющиеся материалы в органы прокуратуры.

Приложение 1 к Административному регламенту  
Администрации Локтевского района Алтайского  
края предоставления муниципальной услуги  
«Выдача разрешения на установку рекламной  
конструкции»

Информация  
об Администрации Локтевского района, предоставляющей муниципальную услугу

Наименование органа местного самоуправления, предоставляющего муниципальную услугу	Администрация Локтевского района Алтайского края
Руководитель органа местного самоуправления, предоставляющего муниципальную услугу	Глава Администрации Локтевского района, Алтайского края, Глазунова Галина Петровна
Наименование структурного подразделения, осуществляющего рассмотрение заявления	Отдел по строительству и архитектуре администрации Локтевского района Алтайского края
Руководитель структурного подразделения, осуществляющего рассмотрение заявления	Начальник отдела по строительству и архитектуре Администрации Локтевского района, Алтайского края, Крыжникова Ирина Васильевна
Место нахождения и почтовый адрес	658420 Алтайский край, Локтевский район, город Горняк, улица Миронова, 97а, кабинет №23
График работы (приема заявителей)	8.00-17.00 (перерыв 13.00-14.00), выходные дни- суббота, воскресенье, нерабочие- праздничные дни
Телефон, адрес электронной почты	тел.(38586) 3-11-71, <a href="mailto:Lokadm22@mail.ru">Lokadm22@mail.ru</a>
Адрес официального сайта органа местного самоуправления, предоставляющего муниципальную услугу (в случае отсутствия – адрес официального сайта муниципального образования)	сайт: <a href="http://www.lokteyskij-rn">www.lokteyskij-rn</a>

Региональный портал государственных и муниципальных услуг (функций) – [www.gosuslugi22.ru](http://www.gosuslugi22.ru);

Единый портал государственных и муниципальных услуг (функций) – [www.22.gosuslugi.ru](http://www.22.gosuslugi.ru);

Приложение 2 к Административному регламенту  
Администрации Локтевского района Алтайского  
края предоставления муниципальной услуги  
«Выдача разрешения на установку рекламной  
конструкции»

**Информация**  
о федеральных органах исполнительной власти, органах исполнительной власти  
Алтайского края, участвующих в предоставлении муниципальной услуги

Наименование органа	Телефон	Адрес официального сайта	Адрес электронной почты
Управление Федеральной налоговой службы по Алтайскому краю	Справочная служба ФНС России: (495) 913-00-09 (3852) 66-94-77	<a href="http://www.nalog.ru/">http://www.nalog.ru/</a> <a href="http://www.r22.nalog.ru/">http://www.r22.nalog.ru/</a>	mns@nalog.ru press_ufns22@mail.ru
Управление Федеральной службы государственной регистрации, кадастра и картографии	8(3852) 359804 График работы пн., вт., ср., чт.: 8.00 - 17.00, пт.: 8.00 - 16.00, выходные дни - суббота, воскресенье, нерабочие - праздничные дни	656002, г. Барнаул, улица Советская, 16	22upr@rosreestr.ru
Филиал ФГБУ "ФКП Росреестра по Алтайскому краю"	8(3852) 357878, 357845 График работы: пн., вт., ср., чт.: 08.00 - 17.00, пт.: 08.00 - 15.45, обед 12.00 - 12.45	656037, г. Барнаул, улица Северо-Западная, 4	fgu22@u22.rosreestr.ru

Приложение 3  
к Административному регламенту  
Администрации Локтевского района Алтайского  
края предоставления муниципальной услуги  
«Выдача разрешения на установку рекламной  
конструкции»

Сведения об МФЦ

Место нахождения и почтовый адрес	656064, г.Барнаул, Павловский тракт, 58г
График работы	Пн-Чт: 8.00-20.00 Пт: 8.00-17.00 Сб: 8.00-17.00 Вс - выходной день
Единый телефонный центр обслуживания	8-800-775-00-25
Телефон центра телефонного обслуживания	+7 (3852) 200-550
Интернет – сайт МФЦ	www.mfc22.ru
Адрес электронной почты	mfc@mfc22.ru

Сведения о филиалах МФЦ

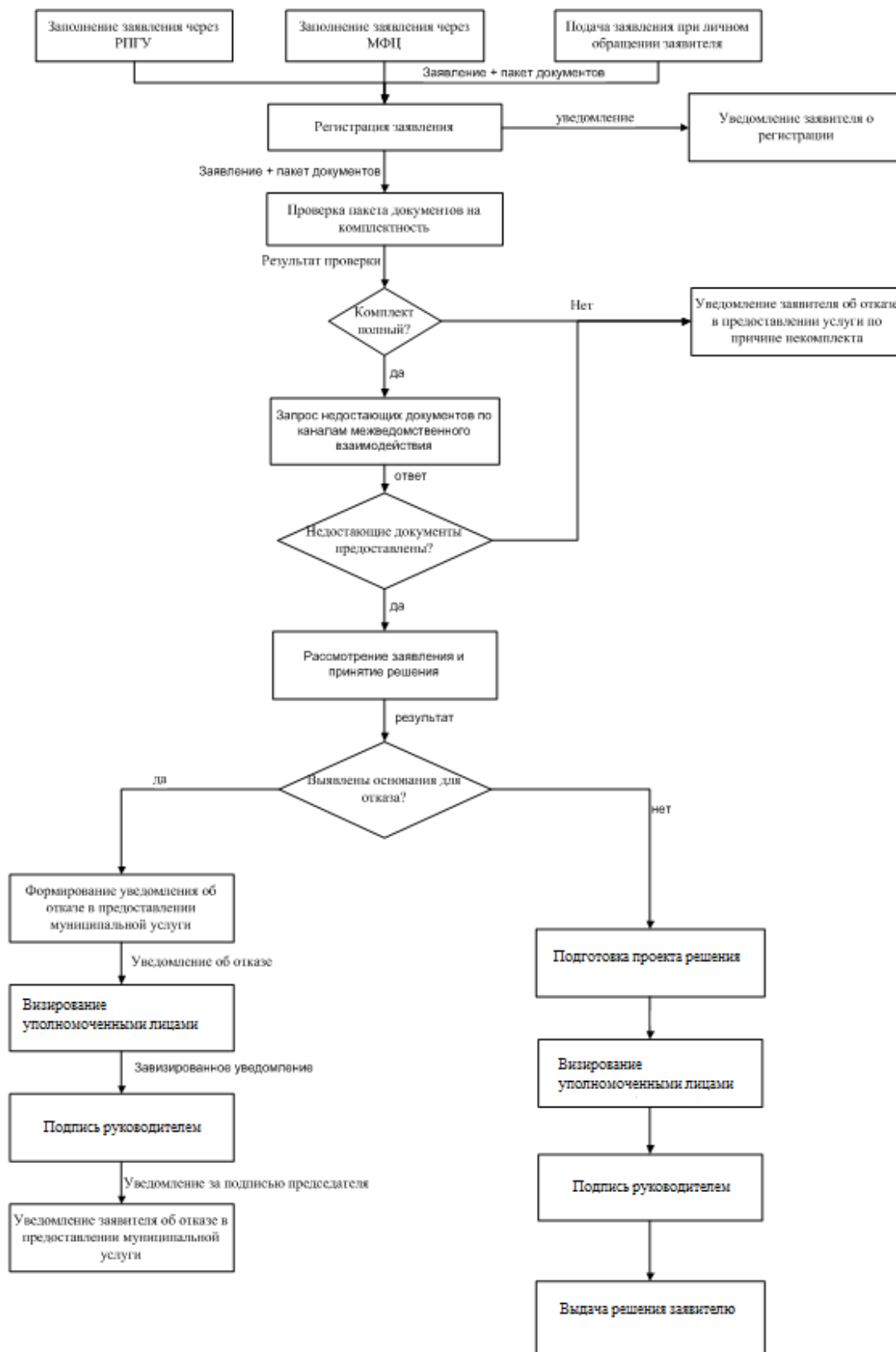
Бийский филиал МФЦ	
Место нахождения и почтовый адрес	659303, г.Бийск, ул. Промышленная, д.6
График работы	Пн-Чт: 8.00-20.00 Пт: 8.00-17.00 Сб: 8.00-17.00 Вс - выходной день
Единый телефонный центр обслуживания	8-800-775-00-25
Телефон центра телефонного обслуживания	+7 (3854) 40-40-85
Благовещенский филиал МФЦ	
Место нахождения и почтовый адрес	658672 р.п. Благовещенка, ул. Ленина, 97
График работы	Пн-Пт: 8.00-18.00 Сб, Вс: выходной день
Единый телефонный центр обслуживания	8-800-775-00-25
Телефон центра телефонного обслуживания	+7 (38564) 23-9-65

Филиал по Ленинскому району г.Барнаул МФЦ	
Место нахождения и почтовый адрес	656060, Алтайский край, г. Барнаул, ул. Шукшина, 32А, конт. тел. (83852) 43-46-06
График работы	Пн. - пт.: 8.00 - 17.00, Сб, вс.: выходной день
Единый центр телефонного обслуживания	8-800-775-00-25
Телефон центра телефонного обслуживания	+7 (3854) 40-40-85
Новоалтайский филиал МФЦ	
Место нахождения и почтовый адрес	658080, Алтайский край, г.Новоалтайск, ул. Космонавтов, 6, конт. тел. (38532) 42-3-41
График работы	Пн. - пт.: 8.00 - 17.00, Сб., вс.: выходной день
Единый центр телефонного обслуживания	8-800-775-00-25
Телефон центра телефонного обслуживания	+7 (38564) 23-9-65

Рубцовский филиал МФЦ	
Место нахождения и почтовый адрес	658224, Алтайский край, г. Рубцовск, ул. Ленина, 64, конт. тел. (38557) 41-49-5
График работы	Пн. - пт.: 8.00 - 17.00 Сб., вс.: выходной день
Единый центр телефонного обслуживания	8-800-775-00-25
Телефон центра телефонного обслуживания	+7 (3854) 40-40-85
Локтевский филиал МФЦ	
Место нахождения и почтовый адрес	658420, Локтевский район, г.Горняк, ул. Ленина, 10а
График работы	Пн. - пт.: 8.00-17.00, Сб., вс.: выходной день
Единый центр телефонного обслуживания	8-800-775
Телефон центра телефонного обслуживания	+8 (38586) 30-06-07

Приложение 4 к Административному регламенту  
Администрации Локтевского района Алтайского  
края предоставления муниципальной услуги  
«Выдача разрешения на установку рекламной  
конструкции»

Блок-схема последовательности административных процедур при предоставлении  
муниципальной услуги «Выдача разрешения на установку рекламной конструкции»



Приложение 5 к Административному регламенту  
Администрации Локтевского района Алтайского  
края предоставления муниципальной услуги  
«Выдача разрешения на установку рекламной  
конструкции»

Контактные данные для подачи жалоб в связи с предоставлением муниципальной  
услуги

Администрация Локтевского района Алтайского края	Адрес: 658420, Алтайский край, Локтевский район, город Горняк, улица Миронова, 97а, тел. (8-385-68)-3-14-72- приемная. (8-385-68) 3-25-71- глава Администрации района, Глазунова Галина Петровна
Отдел по строительству и архитектуре Администрации района	Адрес: 658420, Алтайский край, Локтевский район, город Горняк, улица Миронова, 97а, кабинет №23, <a href="mailto:Lokadm22@mail.ru">Lokadm22@mail.ru</a> тел. (8-385-68)-3-11-71. – начальник отдела по строительству и архитектуре Администрации района, Крыжникова Ирина Васильевна



Приложение 6 к Административному регламенту  
Администрации Локтевского района Алтайского  
края предоставления муниципальной услуги  
«Выдача разрешения на установку рекламной  
конструкции»

Главе Администрации Локтевского района

\_\_\_\_\_

\_\_\_\_\_

\_\_\_\_\_

**ОТ**

\_\_\_\_\_ (Ф.И.О. для физ. лица,

\_\_\_\_\_ адрес места жительства,

\_\_\_\_\_ полное наименование для юридического лица,

\_\_\_\_\_ Ф.И.О. руководителя

\_\_\_\_\_ место нахождения)

**конт. телефон**

\_\_\_\_\_

ЗАЯВЛЕНИЕ

Прошу разрешить установку рекламной конструкции:  
Рекламная конструкция: \_\_\_\_\_  
(вывеска, указатель, световой короб, щит и т.д.)  
Адрес размещения: \_\_\_\_\_  
(улица, номер ближайшего дома)  
Место размещения: \_\_\_\_\_  
(отдельно стоящий, фасад здания, световая опора и т.д.)  
Основной текст: \_\_\_\_\_  
Размеры: \_\_\_\_\_ (м)  
Количество сторон: \_\_\_\_\_  
(односторонний, двусторонний щит и т.д.)  
Наличие освещенности: \_\_\_\_\_  
(освещен, не освещен)  
Срок размещения: \_\_\_\_\_  
(количество месяцев, начальная и конечная дата)

Разрешение на установку рекламной конструкции прошу выдать в:

органе местного самоуправления  Многофункциональном центре

Выражаю согласие на обработку персональных данных в порядке,  
установленном Федеральным законом от 27.07.2006 №152-ФЗ

«О персональных данных» \_\_\_\_\_

(подпись)

« \_\_\_\_ » \_\_\_\_\_ 20\_\_ г.

Оплата госпошлины произведена в соответствии с Налоговым кодексом РФ

Руководитель (заявитель): \_\_\_\_\_

М.П.

(подпись)

( Ф.И.О. )

К заявлению прилагается:

1. копия свидетельства о государственной регистрации юридического лица, индивидуального предпринимателя и копия паспорта физического лица;
  2. копия документа о назначении руководителя юридического лица;
  3. документ, подтверждающий факт оплаты государственной пошлины;
  4. письменное согласие собственника соответствующего недвижимого имущества на присоединение к этому имуществу рекламной конструкции с приложением документов подтверждающих право собственности;
  5. лист согласования размещаемой рекламной конструкции с приложением (проект на рекламную конструкцию, схема размещения рекламной конструкции, фотомонтаж рекламной конструкции и эскиз рекламной поверхности);
  6. договор на установку и эксплуатацию рекламной конструкции (при необходимости).
-

Приложение 7 к Административному регламенту  
Администрации Локтевского района Алтайского  
края предоставления муниципальной услуги  
«Выдача разрешения на установку рекламной  
конструкции»

-----  
Расписка

в получении заявления и прилагаемых к нему документов для выдачи  
разрешения на установку рекламной конструкции  
«\_\_\_\_»\_\_\_\_\_20\_\_г. вход. №\_\_\_\_\_

№п/п	Наименование документа, дата, номер	Количество экземпляров	Наличие копии документа

Документы согласно перечню приняла:

\_\_\_\_\_  
Фамилия, имя, отчество и подпись должностного лица

Расписку получил (а):

\_\_\_\_\_  
Фамилия, имя, отчество и подпись заявителя

Приложение 8 к Административному регламенту  
Администрации Локтевского района Алтайского  
края предоставления муниципальной услуги  
«Выдача разрешения на установку рекламной  
конструкции»

Утверждено постановлением  
Администрации района

от \_\_\_\_\_ № \_\_\_\_\_

Разрешение на размещение рекламной конструкции

от \_\_\_\_\_ № \_\_\_\_\_

\_\_\_\_\_  
\_\_\_\_\_  
(наименование объекта)

Заявление от \_\_\_\_\_

Заявление от место размещения, площадь рекламной плоскости, м<sup>2</sup>

Лист согласования:

Примечание:

После получения разрешения на размещение рекламной конструкции заявитель обязан оформить договор с собственником земельного участка, здания или иного недвижимого имущества на размещение рекламной конструкции.

Срок представления документов действителен до  
«\_\_\_\_\_» \_\_\_\_\_ 201\_\_ г.

Начальник отдела по строительству и архитектуре  
Администрации Локтевского района \_\_\_\_\_

Глава Администрации \_\_\_\_\_

Срок представления документов продлен до \_\_\_\_\_ г.

\_\_\_\_\_  
должность

\_\_\_\_\_  
подпись

\_\_\_\_\_  
расшифровка подписи